



Разработчик: ООО «Янэнерго»
Заказчик: Администрация муниципального
образования
Суховское сельское поселение

**ПРОГРАММА КОМПЛЕКСНОГО РАЗВИТИЯ
СИСТЕМ КОММУНАЛЬНОЙ ИНФРАСТРУКТУРЫ
МУНИЦИПАЛЬНОГО ОБРАЗОВАНИЯ**

**СУХОВСКОЕ СЕЛЬСКОЕ ПОСЕЛЕНИЕ
ДО 2023 ГОДА**

**ТОМ II
(ОБОСНОВЫВАЮЩИЕ МАТЕРИАЛЫ)**

СОДЕРЖАНИЕ

1. ХАРАКТЕРИСТИКА МУНИЦИПАЛЬНОГО ОБРАЗОВАНИЯ СУХОВСКОЕ СЕЛЬСКОЕ ПОСЕЛЕНИЕ	3
2. ПРОГНОЗ ЧИСЛЕННОСТИ НАСЕЛЕНИЯ И ТРУДОВЫХ РЕСУРСОВ МУНИЦИПАЛЬНОГО ОБРАЗОВАНИЯ СУХОВСКОЕ СЕЛЬСКОЕ ПОСЕЛЕНИЕ	17
3. ПРОГНОЗ РАЗВИТИЯ ПРОМЫШЛЕННОСТИ МУНИЦИПАЛЬНОГО ОБРАЗОВАНИЯ СУХОВСКОЕ СЕЛЬСКОЕ ПОСЕЛЕНИЕ	19
4. ПРОГНОЗ РАЗВИТИЯ СОЦИАЛЬНОЙ ИНФРАСТРУКТУРЫ МУНИЦИПАЛЬНОГО ОБРАЗОВАНИЯ СУХОВСКОЕ СЕЛЬСКОЕ ПОСЕЛЕНИЕ	21
5. ХАРАКТЕРИСТИКИ СОСТОЯНИЯ КОММУНАЛЬНОЙ ИНФРАСТРУКТУРЫ МО СУХОВСКОЕ СЕЛЬСКОЕ ПОСЕЛЕНИЕ	23
5.1. Теплоснабжение.....	23
5.1.1. Характеристики существующей системы централизованного теплоснабжения.....	23
5.1.2. Предложения по строительству, реконструкции и техническому перевооружению источников тепловой энергии и тепловых сетей	27
5.1.3. Оценка надежности теплоснабжения	30

1. ХАРАКТЕРИСТИКА МУНИЦИПАЛЬНОГО ОБРАЗОВАНИЯ СУХОВСКОЕ СЕЛЬСКОЕ ПОСЕЛЕНИЕ

Суховское сельское поселение — муниципальное образование, входящее в состав муниципального образования Кировского муниципального района Ленинградской области.

Суховское сельское поселение находится в северо-восточной части Кировского муниципального района Ленинградской области занимает территорию площадью 109696,4 га.

Административным центром поселения является деревня Сухое. Расположен в 100 км к востоку от Санкт-Петербурга и в 50 км от административного центра Кировского муниципального района города Кировск. Суховское сельское поселение граничит:

1. С городскими и сельскими поселениями Кировского муниципального района Ленинградской области:

а. муниципальное образование Назиевское городское поселение Кировского муниципального района Ленинградской области;

б. муниципальное образование Приладожское городское поселение Кировского муниципального района Ленинградской области;

в. муниципальное образование Путиловское сельское поселение Кировского муниципального района Ленинградской области;

г. муниципальное образование Шумское сельское поселение Кировского муниципального района Ленинградской области.

2. С сельскими поселениями Волховского муниципального района Ленинградской области:

а. муниципальным образованием Кисельнинское сельское поселение Волховского муниципального района Ленинградской области.

Территория поселения расположена на северо-западе Восточно-Европейской (Русской) равнины, в пределах Прибалтийской низменности.

Прибалтийская низменность представляет собой полого наклоненную на север волнистую равнину с абсолютными отметками поверхности от 50 до 100 м, пересеченную густой сетью рек. Прибалтийская низменность подразделяется на

орографические районы, где рассматриваемая территория поселения расположена на Ордовикском и Волховском плато.

Большая часть поселения расположено на Ордовикском плато, которое с юга ограничивается Балтийско-Ладожским (Ордовикским) глинтом.

Гидрографическая сеть Суховского сельского поселения Кировского муниципального района Ленинградской области принадлежит к бассейну Балтийского моря и представлена многочисленными реками, ручьями и болотами. Питание рек, озер и болот осуществляется в основном за счет талых снеговых, дождевых и подземных вод.

Режимы рек обусловлены влиянием Ладожского озера. Характерной особенностью их являются подъемы воды, обусловленные действием сильных западных ветров, нагоняющих воду в реки, связанные с озером, что приводит к наводнениям.

На территории поселения много разнообразных по форме, размерам, происхождению озер. К первой группе наиболее крупных озер относится Ладожское озеро, которое приурочено к крупной впадине рельефа. Южные берега – низкие, заболоченные, прямолинейные. Вторую группу наиболее многочисленную составляют средние и малые озера - Сосенское, Пустынное, Остречье, Токаревское, Волкосарское, Щучье. Наиболее заболоченными являются юг-восток и север поселения (болота Большая гладь, Гавсарский мох, Большое, Волкосарское).

Климат на рассматриваемой территории умеренно холодный, переходный от морского климата к континентальному климату. Ведущим климатообразующим фактором является циркуляция воздушных масс. Во все сезоны года преобладают юго-западные и западные ветры, несущие воздух атлантического происхождения. Вхождения атлантических воздушных масс чаще всего связаны с циклонической деятельностью и сопровождаются обычно ветреной пасмурной погодой, относительно теплой – зимой и сравнительно прохладной – летом. Повышенная циклоничность, характерная для Русской равнины, объясняется тем, что здесь скрещиваются пути западных и южных циклонов.

Средняя годовая температура воздуха составляет 3,3-3,6 градусов Цельсия. Самыми холодными месяцами являются январь и февраль, среднемесячная их температура составляет минус 9,0 – минус 8,4 градуса Цельсия. Абсолютный минимум температуры воздуха составляет минус 50 градусов Цельсия (по данным метеостанции Будогощь). Самым теплым месяцем на рассматриваемой территории является июль, со средней температурой воздуха около 17 градусов Цельсия. Абсолютный максимум температуры воздуха составляет 34 градуса Цельсия (по данным метеостанции Мга). За начало весны принимается устойчивый переход средней суточной температуры воздуха через ноль градусов, что происходит обычно 5-10 апреля. Период с положительными средними суточными температурами составляет 214-220 дней. Между датами перехода температуры через ноль и разрушения устойчивого снежного покрова обычно проходит не более 7-10 дней. Весна характеризуется частыми возвратами холодов, а иногда и кратковременными установлениями снежного покрова. Лето, за начало которого принимается переход температуры воздуха через 10 градусов, наступает в среднем 20-24 мая. Средняя продолжительность лета около 4 месяцев. В летнем сезоне выделяется период среднесуточных температур выше 15 градусов Цельсия, который начинается в третьей декаде июля и заканчивается в третьей декаде августа. Осень наступает, как правило, в середине сентября. Продолжительность осени около 2 месяцев. Зима начинается во второй декаде ноября. Первая половина зимы, или так называемое предзимье, характеризуется преобладанием ненастной погоды с дождями и мокрым снегом. С 4 по 11 декабря среднесуточная температура воздуха переходит через минус 5 градусов Цельсия, этот период длится до середины марта, т.е., в среднем, 3 месяца.

Рассматриваемая территория относится к зоне избыточного увлажнения, что объясняется сравнительно небольшим приходом тепла и хорошо развитой здесь циклонической деятельностью, которая активно проявляется во все сезоны года. В среднем в поселении в год выпадает 580-650 мм осадков. Около 70 % годовых осадков выпадает в теплый период года – с апреля по октябрь с максимумом в августе (76-89 мм).

Таблица 1.1

Среднемесячная и годовая температуры воздуха, °С

январь	февраль	март	апрель	май	июнь	июль	август	сентябрь	октябрь	ноябрь	декабрь	Год
метеостанция Мга												
-8,9	-8,6	-4,7	2,6	9,3	14,3	16,9	14,8	9,7	4,0	-1,4	-6,2	3,5
метеостанция Петрокрепость												
-8,4	-8,6	-5,0	2,4	8,7	13,8	16,9	15,2	10,1	4,2	-1,0	-5,6	3,6

На рассматриваемой территории в течение всего года преобладают ветры южного, юго-западного и западного направлений. Повторяемость этих направлений, как правило, превышает 50 %. Максимальные скорости ветра приходятся на октябрь-декабрь, наименьшие – июль-август. Среднегодовая скорость ветра составляет 4,6 м/с (по данным метеостанции Петрокрепость).

Основным типом почв на рассматриваемой территории являются подзолистые, бедные перегноем и отличающиеся значительной кислотностью.

Территория поселения расположена в географической зоне тайги, а именно, в её средней и южной подзонах (хвойных и смешанных лесов). Леса занимают значительную часть территории. Лесные ресурсы сильно истощены. Территории, прилегающие к населенным пунктам, заняты под сельское хозяйство (пашни, луга, кустарники). Естественный растительный покров сильно нарушен человеком. Наиболее освоены места в центральной части, где преобладают сельскохозяйственные угодья.

В соответствии с Заключением Комитета по природным ресурсам Ленинградской области на территории Суховского сельского поселения расположены следующие участки недр общераспространенных полезных ископаемых:

1. месторождение песка «Выстав - II» - площадь 8,75 га, запасы утверждены протоколом НТС ЛПСЭ ПГО Севзапгеология в 1988 г., на 01.01.2010 запасы песка составляют 400 тыс. м³ по категории С1 и 564 тыс. м³ по категории С2;

2. участок недр «Выстав -2» (песок строительный) - площадь 180 га, прогнозные ресурсы 9,0 млн. куб. м, недропользователь - ООО «ИСК Технофон», лицензия ЛОД 02867 ТЭ от 26.11.2010, с целью геологического изучения, разведки и добычи, оформлена и выдана Департаментом по недропользованию по Северо-Западному федеральному округу (Севзапнедра).

Территория муниципального образования Суховского сельского поселения в Кировском районе представлена на рисунке 1.1.

Земли населенных пунктов представлены землями 18 населенных пунктов, входящих в состав Суховского сельского поселения. В настоящее время отсутствуют документы, устанавливающие в соответствии с действующим законодательством границы земель населенных пунктов. Таким образом, земли населенных пунктов представлены в соответствии с архивными материалами управления Федеральной службы государственной регистрации, кадастра и картографии по Ленинградской области, администрации Суховского сельского поселения, администрации Кировского муниципального района Ленинградской области. Сведения о площади земель населенных пунктов представлены в таблице 1.2.

Несмотря на наличие объектов социального и коммунально-бытового назначения, мощность которых перекрывает потребность поселения в таких объектах, уровень социального и культурно-бытового обслуживания населения находится на низком уровне. Данные объекты находятся в неудовлетворительном техническом состоянии, а обслуживающего персонала не хватает для обеспечения выполнения всех функций данных предприятий.

На данный момент большинство объектов инженерной инфраструктуры находятся в неудовлетворительном техническом состоянии. Часть объектов требует капитального ремонта, часть объектов – реконструкции.

Территории населенных пунктов поселения практически не благоустроены, отсутствуют обустроенные территории зеленых насаждений общего пользования, улично-дорожная сеть и сеть пешеходных дорог находятся в неудовлетворительном состоянии.

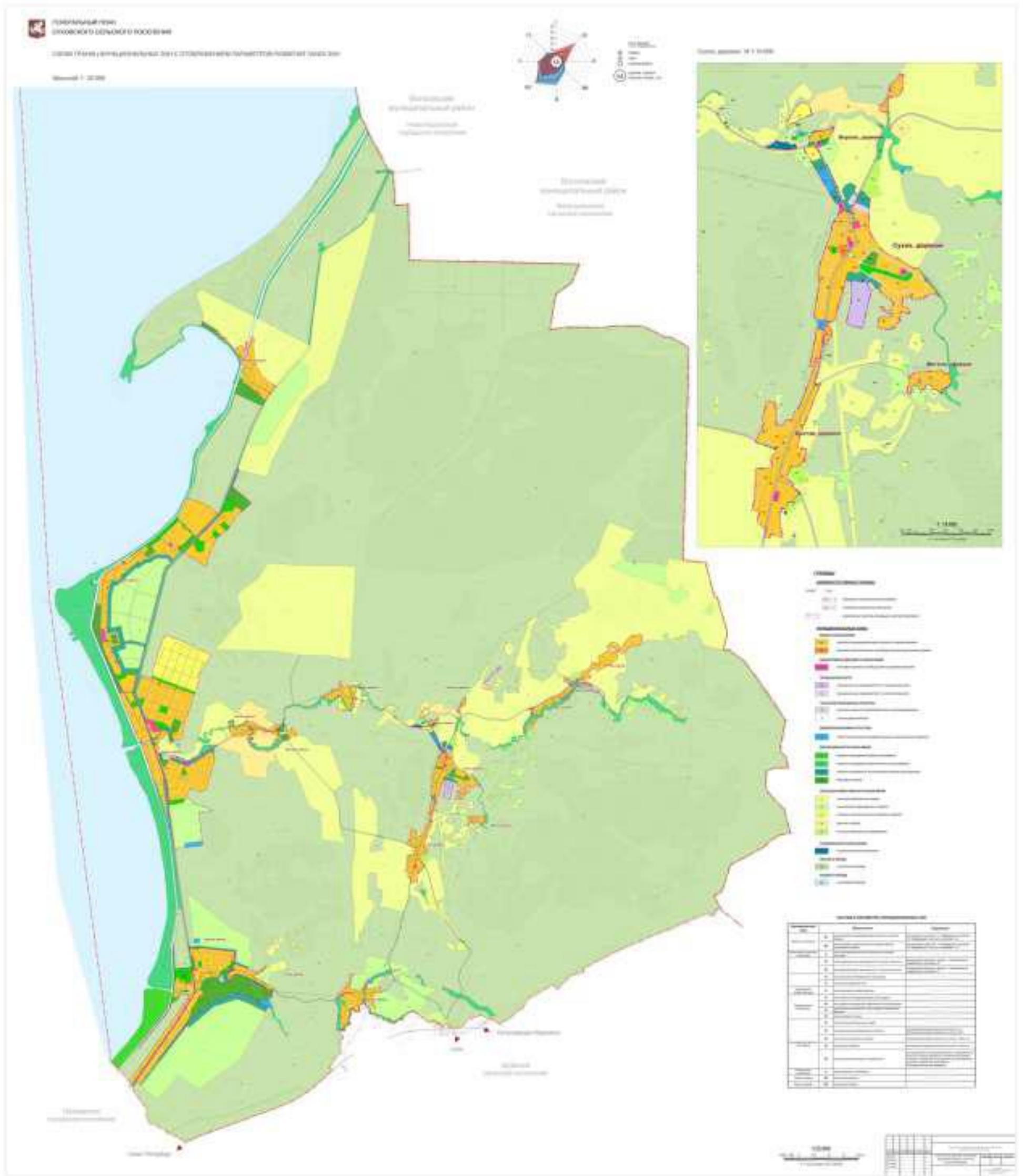


Рисунок 1.1. Границы муниципального образования Суховское сельское поселение

Таблица 1.2.

Площади земель населенных пунктов Суховского сельского поселения

	Населённый пункт	Площадь, га
1	Бор, деревня	57,3
2	Верола, деревня	5,9
3	Выстав, деревня	78,2
4	Гавсарь, деревня	37,8
5	Гулково, деревня	3,3
6	Кобона, деревня	157,7
7	Колосарь, деревня	56,0
8	Лаврово, деревня	145,6
9	Леднево, деревня	66,4
10	Лёмасарь, деревня	11,8
11	Митола, деревня	11,8
12	Мостовая, деревня	21,1
13	Низово, деревня	55,9
14	Остров, деревня	43,7
15	Ручьи, деревня	37,1
16	Сандела, деревня	23,5
17	Сухое, деревня	118,2
18	Чёрное, деревня	37,7
Итого:		969,0

По данным администрации Суховского сельского поселения на территории поселения зарегистрировано и действует 46 предприятий разных форм собственности с общим количеством рабочих мест - 184. В непромышленной сфере (торговля, бытовое обслуживание, образование, здравоохранение, организация отдыха) занято 75,5 % работающих. Основными видами производственной деятельности на территории сельского поселения являются сельское хозяйство – 47 рабочих места (25,5 %).

Основным сельскохозяйственным предприятием осуществляющее деятельность на территории Суховского сельского поселения – ЗАО «Ладога». Специализация предприятия – растениеводство. Предприятие является самым крупным землепользователем на территории поселения, в собственности находится более 80 % сельскохозяйственных угодий. На момент разработки генерального плана в ЗАО «Ладога» активно ведется деятельность по инвентаризации сельскохозяйственных

угодий, вовлечение их в сельскохозяйственное производство, внедрение новых технологий по выращиванию качественной сельскохозяйственной продукции.

Кроме этого, на территории поселения успешно ведет деятельность крестьянское хозяйство по производству рыбной продукции.

Данные об основных предприятиях и учреждениях, осуществляющих свою деятельность на территории Суховское сельское поселение, представлены в таблице 1.3.

Таблица 1.3

Перечень основных предприятий и учреждений, действующих на территории Суховского сельского поселения

	Наименование предприятия	Отраслевая принадлежность	Кол-во работающих, чел.
1	ЗАО «Ладога»	Сельскохозяйственное производство	47
2	Базы отдыха (охотников, рыболовов), всего 28 предприятий	Организация отдыха	84
3	МКОУ «Суховская основная общеобразовательная школа»	Образование	15
4	МУП «Сухое ЖКХ»	Управление и эксплуатация жилого фонда	9
5	МКОУ «Суховская основная общеобразовательная школа» (дошкольное отделение)	Образование	7

Таким образом, на территории поселения отсутствуют крупные и средние промышленные предприятия. Основная деятельность предприятий на территории поселения связана с организацией отдыха. Единственное производственное предприятие, ведущее деятельность в поселении относится к предприятию сельскохозяйственного производства.

Население по территории Суховского сельского поселения распределено неравномерно – более 50% населения проживают в населенных пунктах – деревня Сухое и деревня Выстав.

По состоянию на 01.01.2011г. общая численность экономически активного населения на территории Суховского сельского поселения составляет 489 чел. Для населения Суховского сельского поселения, как и для Кировского района в целом, характерна стабилизация численности населения.

В целом, для муниципального образования характерны негативные демографические процессы, которые отмечаются на большей части России. Демографическая ситуация в поселении развивается под влиянием устоявшейся динамики рождаемости, смертности и миграции. Основной причиной сокращения численности населения является ее естественная убыль, т. е. превышение числа умерших над числом родившихся.

При общем количестве рабочих мест на территории поселения – 184 рабочих мест занятость экономически активного населения на территории составляет – 37,4 % от трудовых ресурсов поселения. Величина трудовой маятниковой миграции за пределы поселения – в г. Санкт-Петербург, в соседние поселения составляет 62,6 % от общей численности экономически активного населения.

Целью социально-экономического развития поселения является создание на территории поселения условий для развития рекреационной деятельности, сельского хозяйства, малого и среднего предпринимательства; обеспечение благоприятных условий жизнедеятельности населения.

В Суховском сельском поселении нет действующих предприятий бытового обслуживания и предприятий общественного питания.

Общая площадь жилищного фонда муниципального образования Суховское сельское поселение Кировского муниципального района Ленинградской области составляет 70 080,00 кв.м. Весь жилищный фонд обеспечен электроэнергией. В деревне Сухое имеются тепловые сети, которые подведены к многоквартирным домам. Данные по муниципальному жилищному фонду представлены в таблице 1.4.

Муниципальный жилищный фонд находится в следующих населенных пунктах Суховского сельского поселения: деревня Колосарь (41,90 кв. м), деревня Низово

(1361,29 кв. м), деревня Сухое (5075,99 кв. м), деревня Выстав (1330,13 кв. м), деревня Сандела (614,96 кв.м), деревня Лаврово (226,40 кв. м)

Таблица 1.4.

Данные по муниципальному жилищному фонду

Показатели	Значения показателя
Общая площадь жилых помещений, кв. м	8651
Число граждан, состоящих на учёте по улучшению жилищных условий (на 01.01.2014 г.)	4
Площадь жилых помещений, необходимых для обеспечения жилыми помещениями нуждающихся в улучшении жилищных условий (из расчета 18 кв. м. на 1 человека), кв. м	72,0

Таким образом, при численности населения 1354 человек, средний показатель обеспеченности жильем на территории муниципального образования равен 52 м² на человека.

Жилье – главное требование, которое предъявляют все граждане при выборе места жительства, а также основное условие обеспечения мобильности населения. Жилищное строительство в поселении должно обеспечить разнообразие форм жилой застройки в соответствии с предпочтениями и платежеспособным спросом существующих и потенциальных жителей поселения, специфическими потребностями отдельных категорий граждан.

Результатом должно стать улучшение обеспеченности жильем и комфортности условий проживания, расширение возможностей выбора жилья. Целью является ежегодный темп прироста ввода в действие общей площади жилых домов по отношению к среднему объему ввода за 10 предшествующих лет не менее 10%.

Для повышения конкурентоспособности поселения по уровню привлекательности жилищной сферы в стратегической перспективе необходимо обеспечить:

1. Качественное улучшение состояния жилищного фонда и условий проживания в жилых помещениях.
2. Качественное улучшение организации территорий жилой застройки.
3. Широкий спектр выбора различных видов жилья, учитывающих специфические потребности отдельных групп населения.

4. Доступность жилья для граждан со средними и низкими доходами.

Рациональное планирование территории поселения будет обеспечено за счет оптимизации планировки территории поселения в соответствии с Генеральным планом Суховского сельского поселения, размещения объектов социальной и рекреационной инфраструктуры.

Задача направлена на приведение обеспеченности территории поселения объектами социальной инфраструктуры и инфраструктуры благоустройства в соответствие с потребностями жителей поселения. Решение задачи будет обеспечено путем строительства объектов социальной инфраструктуры и инфраструктуры благоустройства.

Прогнозные предложения развития жилищной сферы Суховского сельского поселения основываются на жилищной политике Кировского муниципального района, который характеризуется следующими факторами:

- увеличение среднего норматива жилищной обеспеченности, что определяет более комфортные условия проживания жителей;
- сносом ветхого и аварийного фонда на 1 очередь до 2020 г. и восполнением его за счет нового жилищного строительства;
- значительным увеличением площади застройки индивидуальными многоквартирными жилыми домами с участками;
- модернизацией существующего жилого фонда и обеспечение его всеми видами инженерного оборудования – водоснабжением, канализацией, газоснабжением и т.д.

Кроме этого, в целях реализации областного закона от 14.10.08 № 105оз, «О бесплатном предоставлении отдельным категориям граждан земельных участков для индивидуального жилищного строительства на территории Ленинградской области» предполагается выделение территорий, в деревне Выстав, общей площадью 4,6 га для индивидуального жилищного строительства.

Предусматривается два типа застройки:

Многоквартирные жилые дома – 2-4 этажные жилые здания квартирного типа с местами общего пользования в здании и общим земельным участком, норматив заселения в среднем 30 м² общей площади на человека. Плотность застройки кварталов

такого типа предполагается около 4000 м² общей площади на га, при плотности населения 70 человек на га.

Индивидуальные многоквартирные дома с участками – отдельно стоящие здания до трех этажей с общей площадью около 120-200 м² каждое и участком в 0,2 га. Предлагаемый усредненный норматив заселения – 45 м² общей площади на человека. Плотность застройки составит 1000 м² общей площади на га, при плотности населения – в среднем 11 человек на га. Следует учесть существующую жилую застройку индивидуальных домов, где плотность застройки может быть ниже.

За 2013 г. в бюджет МО Суховское сельское поселение поступило доходов в сумме 21606,6 тыс. руб., 101,6 % плановых показателей отчетного года (21260,0 тыс.руб.), в том числе:

1. Собственные доходы – 21 509,7 тыс.руб., т.е.101,6% к плану отчетного года (21164,1 тыс.руб.) :

- налоговые и неналоговые – 14261,3 тыс.руб., т.е.102,5% к плану текущего периода (13914,7 тыс.руб.) из них:

- налоговые – 8712,5 тыс. руб, т.е.132,3 % к плану текущего периода (5066,7 тыс. руб.)

- неналоговые – 5548,8 тыс. руб, т.е.102,8 % к плану текущего периода (4373,3 тыс.руб.)

- безвозмездные поступления (дотации) –3374,1 тыс.руб.

- субсидии на финансирование ЦП (дорожное хозяйство)- 2230,1 тыс.руб.

- субсидия на реализацию областного закона от 14.12.2012г.№95-оз (устойчивое развитие села) – 545,99 тыс.руб.

- субсидии на выплату стимулирующего характера работников муниципальных учреждений в сумме 288,8 тыс.руб.

- прочие межбюджетные трансферты, передаваемые бюджетам поселения -740,0 тыс.руб.

- прочие безвозмездные поступления (договора пожертвования) 69,5 тыс.руб.

2. Субвенции бюджетам поселений на выполнение передаваемых полномочий субъектов Российской Федерации- 1,0 тыс. руб.

3. Субвенция от других бюджетов бюджетной системы, на осуществление полномочий по первичному воинскому учету на территориях, где отсутствуют военные

комиссариаты 95,9 тыс. руб. 100% плана отчетного периода (95,9 тыс.руб.), т.е. в объеме утвержденных годовых назначений.

Основными доходными источниками МО Суховское сельское поселение за 2013г. являлись:

- Налог на доходы физических лиц - 2%
- Налоги на имущество – 38,1%
- Доходы от использования имущества – 5,4 %
- Доходы от оказания платных услуг – 0,6%
- Доходы от продажи земли – 19,7%
- Безвозмездные поступления – 34,0%

Расходная часть бюджета МО Суховское сельское поселение за 2013 год исполнена в сумме 19129,7 тыс.руб. или на 97,2 % плана отчетного периода (19680,6 тыс.руб.) в том числе:

Раздел 0100 «Общегосударственные вопросы» - 5943,7 тыс.руб. из них:

-смета администрации муниципального образования исполнена на 96,0 % плановых назначений отчетного года (факт 5258,5 тыс.руб.при плане 5047,4 тыс.руб.)

-смета расходов Совета депутатов профинансирована на 97 % плановых назначений (факт 896,3 тыс.руб. при плане 924,0 тыс.руб.).

В структуре расходов бюджета МО Суховское сельское поселение за 2013 год преобладают расходы, профинансированные по разделам:

-раздел «Национальная оборона» 95,9 тыс.руб.

-раздел «Национальная безопасность и правоохранительная деятельность» 393,3 тыс.руб.

-раздел «Национальная экономика» 3838,7 тыс. руб.

-раздел «Жилищно-коммунальное хозяйство» 5874,5 тыс. руб.

-раздел «Культура, искусство и кинематография» 2821,6 тыс. руб.

- раздел «Социальная политика» 118,0 тыс. руб.

на 01.01.2014

«УТВЕРЖДАЮ»:
Директор МУП «Сухое ЖКХ»
Д.А.Курушина
 « 21 » _____ 2014г.



Муниципальный жилой фонд, обслуживаемый МУП «Сухое ЖКХ»

№ дома	адрес	Всего общая площадь дома	Общая площадь квартир	Приватизир. квартир		Муницип. квартир		Прим.
				Ед.	Площ.	Ед.	Площ.	
1	Д. Сухое	1605,31	1352,51	18	804,61	9	547,90	27кв.
3	Д. Сухое	1626,07	1373,27	16	824,22	11	549,05	27кв.
5	Д. Сухое	502,52	441,52	5	186,40	7	255,12	12
7	Д. Сухое	733,32	641,82	11	435,80	5	206,02	16
19	Д. Сухое	134,06	134,06	2	45,49	4	88,57	6
20	Д. Сухое	158,94	158,94	1	79,47	1	79,47	2
24	Д. Сухое	158,94	158,94	1	79,47	1	79,47	2
25	Д. Сухое	156,83	156,83	2	113,11	1	43,72	3
15	Д.Выстав	130,00	130,00	1	65,00	1	65,00	2
16	Д.Выстав	569,33	507,41	8	374,06	4	133,35	12
26	Д.Выстав	500,80	439,80	5	194,90	7	244,90	12
44	Д.Выстав	130,00	130,00	-	-	2	130,00	2
8	Д. Сандела	568,36	506,44	-	-	12	506,44	12
23	Д. Сандела	46,60	46,60	-	-	1	46,60	1
14	Д. Низово	171,90	171,90	-	-	4	171,90	4
19	Д. Низово	46,60	46,60	-	-	1	46,60	1
23	Д. Низово	46,60	46,60	-	-	1	46,60	1
25	Д. Низово	46,60	46,60	-	-	1	46,60	1
35	Д. Низово	568,78	506,86	6	266,94	6	239,92	12
41	Д. Низово	125,40	125,40	1	62,70	1	62,70	2
43	Д. Низово	124,00	124,00	-	-	2	124,00	2
45	Д. Низово	125,90	125,90	1	63,90	1	62,00	2
51	Д. Низово	48,33	48,33	-	-	1	48,33	1
53	Д. Низово	57,18	57,18	-	-	1	57,18	1
5	Д.Колосарь	41,90	41,90	-	-	1	41,90	1
1	Д.Лаврово	226,40	194,70	1	27,20	7	167,50	8
Всего домов								
26		8650,67	7714,11	79	3623,27	93	4090,84	172

2. ПРОГНОЗ ЧИСЛЕННОСТИ НАСЕЛЕНИЯ И ТРУДОВЫХ РЕСУРСОВ МУНИЦИПАЛЬНОГО ОБРАЗОВАНИЯ СУХОВСКОЕ СЕЛЬСКОЕ ПОСЕЛЕНИЕ

Таблица 2.1.

	Наименование показателя	Ед. изм.	2013 год	2017 год	2023 год
1.1.	Численность населения, всего	чел.	1 354	1 386	1 430
1.2.	Общий коэффициент рождаемости	чел. на 1000 населения	9,9	9,0	8,5
1.3.	Общий коэффициент смертности	чел. на 1000 населения	16,7	15,9	15,4
1.4.	Экономически активное население	тыс. чел.	н/д	1,975	3,465

Основными целями регулирования демографического развития Суховского сельского поселения должны являться:

- увеличение продолжительности жизни, в том числе здоровой (активной) жизни жителей Суховского СП,
- повышение рождаемости, а также оптимизация миграционного движения населения с учетом интересов социального и экономического развития поселения.

Задачами регулирования демографического развития должны быть:

- создание системы формирования, активного сохранения, укрепления или восстановления здоровья людей, реализации потенциала здоровья людей для ведения активной профессиональной, социальной и личной жизни;
- снижение смертности населения, особенно мужчин трудоспособного возраста.
- повышение социального престижа материнства и отцовства, полноценной супружеской семьи с детьми;
- создание социально-экономических условий, при которых родители могли бы полностью реализовать свою потребность в детях и успешно воспитать двоих и более детей;

- развитие государственной помощи семьям, имеющим детей, в том числе в решении жилищных проблем;
- обеспечение потребностей семей в медико-социальных и других услугах, связанных с рождением и воспитанием детей;
- улучшение репродуктивного здоровья населения, в том числе снижения уровня бесплодия с учетом применения современных медицинских технологий;
- формирование единой демографической, семейной и информационной политики в интересах семьи с детьми.
- обеспечение соответствия количественных и качественных характеристик миграционных потоков целям социального и экономического развития Суховского СП;
- более полное использование трудового потенциала лиц предпенсионного и младшего пенсионного возраста;
- создание условий, обеспечивающих продолжительную, активную жизнь лиц пожилого возраста.

Для населения Суховского сельского поселения, как и для Кировского района в целом, характерна стабилизация численности населения.

Возрастная структура населения Суховского сельского поселения в целом незначительно отличается от общероссийской: численность населения старше трудоспособного возраста превышает численность населения младше трудоспособного возраста. Анализ возрастной структуры населения показывает, что старение населения продолжается.

Что касается населения трудоспособного возраста лишь незначительная часть трудоспособного населения трудится на предприятиях и учреждениях, расположенных на территории поселения, близость поселения к городам с большим предложением рабочих мест и более высокой заработной платой станет основной проблемой социально-экономического развития поселения.

3. ПРОГНОЗ РАЗВИТИЯ ПРОМЫШЛЕННОСТИ МУНИЦИПАЛЬНОГО ОБРАЗОВАНИЯ СУХОВСКОЕ СЕЛЬСКОЕ ПОСЕЛЕНИЕ

Главным положительным фактором, способствующим росту и развитию Суховского сельского поселения, является близость к г. Санкт-Петербург, влияние которого сказывается во многих отношениях, кроме этого к положительным факторам относятся благоприятные климатические условия для развития рекреации, особенно в зимний период и значительный природный потенциал (водные и лесные ресурсы).

Главным отрицательным фактором является сокращение численности трудоспособного населения и населения, занятого в экономике Суховского сельского поселения.

Одной из основных задач развития Суховского сельского поселения является привлечение новых инвестиционных ресурсов в экономику. Для решения этой задачи необходимо развитие инвестиционного потенциала с использованием всех конкурентных преимуществ территории, определение приоритетных видов экономической деятельности и резервирование земельных участков для перспективного освоения.

В качестве приоритетных видов деятельности на территории Суховского сельского поселения приняты следующие:

- развитие сельского хозяйства;
- развитие туристско-рекреационного комплекса;
- развитие сферы услуг (малого предпринимательства);
- развитие жилищного строительства.

В настоящее время утвержденных инвестиционных проектов по размещению новых производственных мощностей на территории Суховского сельского поселения не имеется.

В соответствии с проектом Схемы территориального планирования муниципального образования Кировский район Ленинградской области на

перспективу основным видом деятельности в Суховском сельском поселении останется сельскохозяйственное производство. Планируется дальнейшее развитие существующих сельскохозяйственных предприятий. Предусматривается также развитие малого бизнеса, за счет увеличения доли предприятий, работающих в сфере предоставления различных видов услуг, в том числе услуг ЖКХ, бытового и социального обслуживания населения (физической культуры и спорта, туризма, а также в сфере потребительского рынка, общественного питания).

Важную роль в развитии экономического потенциала играет малый бизнес, который способен обеспечить создание дополнительных рабочих мест, формирование оптимальной структуры экономического комплекса и насыщение рынка товарами и услугами.

Значительного изменения в структуре занятости поселения на перспективу не предполагается.

4. ПРОГНОЗ РАЗВИТИЯ СОЦИАЛЬНОЙ ИНФРАСТРУКТУРЫ МУНИЦИПАЛЬНОГО ОБРАЗОВАНИЯ СУХОВСКОЕ СЕЛЬСКОЕ ПОСЕЛЕНИЕ

Таблица 4.1.

Наименование показателя	Ед. изм.	2013 год	2015 год	2024 год
Объекты детских дошкольных учреждений	мест	60	не менее 60	не менее 160
Школы общеобразовательные	мест	110	не менее 110	не менее 260
Фельдшерско-акушерские пункты	объект	5	6	7
Учреждения культурно-досугового типа	м2	435,8	435,8	435,8
Физкультурно-оздоровительные комплексы	кв. м	-	не менее 500	не менее 800
Спортивные площадки	га	-	не менее 10000	не менее 20000

Общественно-деловая зона муниципального образования характеризуется следующими факторами и тенденциями:

- наличием недостаточно разветвленной сети муниципальных учреждений социальной сферы;

- несоответствием существующей сети учреждений социально-культурной сферы и объемов оказываемых ими услуг потребностям населения.

Основными задачами организации системы социально-культурного обслуживания являются:

- создание рациональной системы обслуживания на основе рациональной концентрации учреждений;

- повышение качества обслуживания;

- проведение текущего ремонта существующего поликлинического учреждения;

- строительство новых объектов физической культуры и спорта, в частности строительство спортивных залов и плавательного бассейна;

- организация объектов коммунально-бытового обслуживания – прачечной самообслуживания, химчистки.

В Суховском сельском поселении необходимо предусмотреть задачи по развитию системы культурно-бытового, социального и общественно-делового обслуживания:

- развитие комплексной системы обслуживания населения с учетом размещения необходимого количества объектов социального и культурно-бытового назначения, гарантирующего комфортный уровень проживания;
- оптимизация размещения сети учреждений обслуживания по территории муниципального образования с учетом специфики его планировочной и функциональной структуры;
- реконструкция, модернизация и строительство новых учреждений здравоохранения, образования, учреждений культуры и искусства, спортивных сооружений на территории поселения;
- развитие сети предприятий потребительского рынка;
- обеспечение населения объектами бытового обслуживания;
- размещение учреждений социальной защиты населения и повышения качества, предоставляемых ими услуг группам населения, нуждающимся в социальной защите.

Размещение общественно-деловых зон планируется на основании предлагаемой системой обслуживания. Формирование системы обслуживания Суховского сельского поселения строится на определении уровня обеспеченности учреждениями и объектами социальной инфраструктуры и разделении учреждений и объектов на уровни обслуживания: повседневного обслуживания, периодического обслуживания, эпизодического обслуживания.

5. ХАРАКТЕРИСТИКИ СОСТОЯНИЯ КОММУНАЛЬНОЙ ИНФРАСТРУКТУРЫ МО СУХОВСКОЕ СЕЛЬСКОЕ ПОСЕЛЕНИЕ

5.1. Теплоснабжение

5.1.1. *Характеристики существующей системы централизованного теплоснабжения*

На данный момент централизованное теплоснабжение осуществляется только в д. Сухое от одной котельной с суммарной отопительной нагрузкой 0,277 Гкал/ч и за последние годы практически не изменяется.

Выработка тепла на котельных в 2011 г с учетом тепловых потерь и собственных нужд порядка 1079 Гкал. Техничко-экономические показатели работы котельной представлены в таблице 5.1.1.1. На рисунке 5.1.1.1 показана существующая схема теплоснабжения д. Сухое. Утвержденный температурный график отпуса теплоты на деревню Сухое представлен в таблице 5.1.1.2.

По данным плана генерального развития поселка на ближайшую и длительную перспективу (до 2040 года) общая тепловая мощность потребителей д. Сухое составит 0,417 Гкал/ч.

На сегодняшний день по данным генерального плана Суховского сельского поселения существующая тепловая нагрузка на систему централизованного теплоснабжения составляет 0,277 Гкал/час. Согласно генеральному плану в период с 2015 по 2020 г. на территории порядка 0,2 га в деревне Сухое планируется организовать застройку зданиями общественно-делового назначения. Вновь построенные здания планируется подключить к существующей тепловой сети, что к 2015 г. повлечет увеличение тепловой нагрузки до 0,357 Гкал/ч, а к 2020 до 0,417 Гкал/ч.

В связи с тем, что в ближайшей перспективе (до 2040 г.) планируется газификация Суховского сельского поселения, МУП «Сухое ЖКХ» предлагается ввод новой газовой котельной в северной части д. Сухое, взамен существующей угольной. Мощность новой котельной составит порядка 1 Гкал/ч.

Общая нагрузка на новую газовую котельную с учетом перспективы составит порядка 0,45 Гкал/ч, к 2020 году, соответственно уже к 2020 году дефицита тепловой мощности с учетом замещения существующей котельной новой нет.

Таблица 5.1.1.1.
Технико-экономические показатели котельной за период
с 1.01.2009 г. по 1.08.2012 г.

Наименование котельной (год)	Годовая выработка тепла, тыс. Гкал	Расход тепла на собств. нужды, тыс. Гкал	Годовой отпуск тепла, тыс. Гкал	Потери в тепловых сетях, тыс. Гкал	Полезный отпуск, тыс. Гкал	Расход эл. энергии на собств. нужды, кВт.ч/Гкал	Коэффициент использования установленной мощности	Годовой расход топлива по видам, тыс. т.т.	Удельный расход топлива на производство единицы тепловой энергии кг у.т/Гкал
д.Сухое									
2009 год	1,452	0,018	1,104	0,33	1,433	1,11	0,47	0,567	390,578
2010 год	1,446	0,019	1,097	0,33	1,427	1,11	0,23	0,508	351,63
2011 год	1,079	0,014	0,797	0,268	1,065	1,5	0,22	0,376	348,161
2012 год	0,841	0,014	0,508	0,319	0,827	1,875	0,15	0,272	323,725

Теплоснабжающей организацией принят температурный график качественного регулирования отпуска тепла в тепловые сети 95/70 °С. Фактические температурные режимы отпуска тепла в тепловые сети соответствуют утвержденным графикам регулирования отпуска тепла в тепловые сети.

Таблица 5.1.1.2
Утвержденный температурный график отпуска теплоты

Температура наружного воздуха	Температура в подающем трубопроводе	Температура в обратном трубопроводе
12	29	27
11	31	29
8	34	31
7	36	32
6	38	34
5	40	35
4	42	37
3	44	38
2	46	39
1	48	41
0	50	43
-1	52	44
-2	54	45

Температура наружного воздуха	Температура в подающем трубопроводе	Температура в обратном трубопроводе
-3	56	46
-4	58	47
-5	59	48
-6	62	49
-7	63	50
-8	65	52
-9	67	53
-10	69	54
-11	70	55
-12	72	56
-13	74	57
-14	76	58
-15	77	59
-16	79	60
-17	81	62
-18	83	63
-19	84	64
-20	86	65
-21	88	66
-22	90	67
-23	92	68
-24	93	69
-25	94	69
-26	95	70



Рисунок 5.1.1.1. Схема теплоснабжения д. Сухое

5.1.2. Предложения по строительству, реконструкции и техническому перевооружению источников тепловой энергии и тепловых сетей

Для обеспечения бесперебойной и надёжной работы системы теплоснабжения необходима поэтапная реконструкция и модернизация всех элементов системы теплоснабжения и проведение следующих мероприятий:

- подключение перспективных потребителей к существующей тепловой сети;
- строительство газовой котельной на сжиженном газе с возможностью работы на природном газе. Котельная должна заменить существующую.

А так же рекомендуется выполнить к 2014 г. перекладку участка магистрального трубопроводов с уменьшением условного диаметра (условный диаметр 125 мм заменить на условный диаметр 80 мм).

Подача сжиженного топлива на газовую котельную осуществляется из резервуаров-газгольдеров, которые чаще всего для снижения радиуса зоны безопасности размещаются под землей. Современные модульные котельные оснащаются погодозависимой системой регулирования, а также автоматической системой подачи топлива. Котельные работают в автоматическом режиме и не требуют присутствия обслуживающего персонала.

Использование котельной на сжиженном газе позволит значительно сократить эксплуатационные расходы.

Работа котельной не сопровождается выбросами золы и окислов серы, таким образом, со строительством новой котельной в д. Сухое изменятся и выбросы загрязняющих веществ в атмосферу. КПД газового котла составляет до 94 % против 46-80% на существующих угольных котлах.

Потребление тепловой энергии в д. Сухое в перспективе до 2035 г. составит порядка 0,4Гкал/ч. На новой котельной будет установлено два водогрейных котла единичной мощностью 0,35 Гкал/ч, суммарная мощность котельной составит 0,7 Гкал/ч.

Котельная должна быть рассчитана на оптимальную работу при нагрузке в зимний максимум, средней отопительный период и переходный период.

Водоподготовка сетевой воды с системой автоматического дозирования реагентов.

Необходимо отметить, что вводимая котельная, должна иметь комплексную водоподготовку с доведением качества подпиточной воды в соответствии со СНиП.

При проводе в поселении газового трубопровода в перспективе основным видом топлива станет природный газ, резервным видом топлива - сжиженный газ.

На сегодняшний день существующие тепловые сети находятся вполне в удовлетворительном состоянии и отвечают требованиям системы теплоснабжения.

Для подключения перспективных потребителей потребуется проложить новый участок тепловой сети в южной части деревни. Новый участок до перспективных потребителей предположительно будет врезаться в существующую сеть в районе ТК 4 Ду 100 и длиной 150 м, прокладка подземная бесканальная.

Предлагаемая схема теплоснабжения представлена на рисунке 5.1.2.1.

Предлагается переложить участок магистрального трубопровода от ТК 4 до ТК 6 с диаметра 125 мм на диаметр 80 мм.



Рисунок 5.1.2.1. Схема теплоснабжения с новой котельной

5.1.3. Оценка надежности теплоснабжения

Способность проектируемых и действующих источников теплоты, тепловых сетей и в целом системы теплоснабжения обеспечивать в течение заданного времени требуемые режимы, параметры и качество теплоснабжения (отопления, вентиляции, горячего водоснабжения, а также технологических потребностей предприятий в паре и горячей воде) следует определять по трем показателям (критериям):

- вероятности безотказной работы;
- коэффициенту готовности;
- живучести [Ж].

Мероприятия для обеспечения безотказности тепловых сетей:

- резервирование магистральных тепловых сетей между радиальными теплопроводами;
- достаточность диаметров выбираемых при проектировании новых или реконструируемых существующих теплопроводов для обеспечения резервной подачи теплоты потребителям при отказах;
- очередность ремонтов и замен теплопроводов, частично или полностью утративших свой ресурс;
- необходимость проведения работ по дополнительному утеплению зданий.

Готовность системы к исправной работе характеризуется по числу часов ожидания готовности: источника теплоты, тепловых сетей, потребителей теплоты, а также - числу часов нерасчетных температур наружного воздуха в данной местности.

Живучесть системы характеризует способность системы сохранять свою работоспособность в аварийных (экстремальных) условиях, а также после длительных (более 54 ч) остановок.