



**УТВЕРЖДЕНА**

**постановлением главы администрации  
муниципального образования  
Суховское сельское поселение  
от \_\_\_\_\_ № \_\_\_\_\_**

Разработчик: ООО «Янэнерго»  
Заказчик: Администрация муниципального образования  
Суховское сельское поселение

**ПРОГРАММА КОМПЛЕКСНОГО РАЗВИТИЯ  
СИСТЕМ КОММУНАЛЬНОЙ ИНФРАСТРУКТУРЫ  
МУНИЦИПАЛЬНОГО ОБРАЗОВАНИЯ**

**СУХОВСКОЕ СЕЛЬСКОЕ ПОСЕЛЕНИЕ  
ДО 2023 ГОДА**

**ТОМ I  
(ПРОГРАММНЫЙ ДОКУМЕНТ)**

## СОДЕРЖАНИЕ

1. ОБЩИЕ ПОЛОЖЕНИЯ .....	7
2. ХАРАКТЕРИСТИКА СУЩЕСТВУЮЩЕГО СОСТОЯНИЯ КОММУНАЛЬНОЙ ИНФРАСТРУКТУРЫ МУНИЦИПАЛЬНОГО ОБРАЗОВАНИЯ СУХОВСКОЕ СЕЛЬСКОЕ ПОСЕЛЕНИЕ .....	12
2.1. Краткий анализ существующего состояния систем ресурсоснабжения муниципального образования Суховское сельское поселение .....	12
2.1.1. Описание организационной структуры, формы собственности и системы договоров между организациями, а также с потребителями .....	12
2.1.2. Источники тепловой энергии.....	13
2.1.3. Тепловые сети, сооружения на них и тепловых пункты.....	14
2.1.4. Зоны действия источников тепловой энергии .....	16
2.1.5. Тепловые нагрузки потребителей тепловой энергии, групп потребителей в зонах действия источников тепловой энергии .....	18
2.1.6. Балансы тепловой мощности и тепловой нагрузки в зонах действия источников тепловой энергии. ....	19
2.1.7. Цены (тарифы) в сфере теплоснабжения.....	20
2.1.8. Описание существующих технических и технологических проблем в системах теплоснабжения поселения и рекомендуемые пути решения. ....	22
2.2. Анализ текущего состояния системы водоснабжения.....	24
2.2.1. Анализ существующего технического состояния системы водоснабжения	24
2.2.2. Существующие проблемы в системе водоснабжения и рекомендуемые решения. .....	25
2.3. Анализ текущего состояния системы водоотведения.....	32
2.3.1. Анализ существующего технического состояния системы водоотведения	32
2.3.2. Существующие проблемы в системе водоотведения и рекомендуемые решения. .....	33
2.4. Газоснабжение .....	36
2.4.1. Анализ текущего состояния системы газоснабжения .....	36
2.4.2. Тарифы (цены) в сфере газоснабжения .....	38

2.4.3. Существующие проблемы в системе газоснабжения Суховского сельского поселения и рекомендуемые решения.....	39
2.5. Электроснабжение.....	41
2.5.1. Описание организационной структуры, формы собственности и системы договоров между организациями, а также с потребителями .....	41
2.5.2. Анализ существующего технического состояния системы электроснабжения .....	42
2.5.3 Анализ тарифов на коммунальные ресурсы, платежей и задолженности потребителей за предоставленные ресурсы.....	46
2.5.4. Существующие проблемы в системе электроснабжения МО Суховское сельское поселение и рекомендуемые решения.....	48
2.6. Анализ текущего состояния системы сбора и утилизации ТБО.....	49
3. ПЕРСПЕКТИВЫ РАЗВИТИЯ МУНИЦИПАЛЬНОГО ОБРАЗОВАНИЯ И ПРОГНОЗ СПРОСА НА КОММУНАЛЬНЫЕ РЕСУРСЫ .....	52
4. ЦЕЛЕВЫЕ ПОКАЗАТЕЛИ РАЗВИТИЯ КОММУНАЛЬНОЙ ИНФРАСТРУКТУРЫ .....	56
5.ПРОГРАММА ИНВЕСТИЦИОННЫХ ПРОЕКТОВ, ОБЕСПЕЧИВАЮЩИХ ДОСТИЖЕНИЕ ЦЕЛЕВЫХ ПОКАЗАТЕЛЕЙ.....	70
6. ИСТОЧНИКИ ИНВЕСТИЦИЙ И ДОСТУПНОСТЬ ПРОГРАММЫ ДЛЯ НАСЕЛЕНИЯ.....	74
7. УПРАВЛЕНИЕ И КОНТРОЛЬ ЗА ХОДОМ РЕАЛИЗАЦИИ ПРОГРАММЫ	

## ПАСПОРТ ПРОГРАММЫ

Наименование Программы:	Программа комплексного развития систем коммунальной инфраструктуры муниципального образования Суховское сельское поселение на период до 2023 года
Основание для разработки Программы:	<ul style="list-style-type: none"> <li>• Постановление Правительства РФ от 14.06.2013 №502 «Об утверждении требований к программам комплексного развития систем коммунальной инфраструктуры поселений, городских округов»;</li> <li>• Градостроительный кодекс Российской Федерации;</li> <li>• Федеральный закон «Об общих принципах организации местного самоуправления в Российской Федерации» №131-ФЗ от 06.10.2003 г.;</li> <li>• Федеральный закон «Об основах регулирования тарифов организаций коммунального комплекса» №210-ФЗ от 30.12.2004 г.;</li> <li>• Федеральный закон «О теплоснабжении» №190-ФЗ от 27.07.2010 г.;</li> <li>• Федеральный закон от 26.03.2003 №35-ФЗ «Об электроэнергетике»;</li> <li>• «Методические рекомендации по разработке программ комплексного развития систем коммунальной инфраструктуры муниципальных образований», утвержденные Приказом Министерства регионального развития РФ №204 от 06.05.2011 г.;</li> <li>• Устав муниципального образования Суховское сельское поселение Кировский муниципальный район Ленинградской области (принят решением совета депутатов от 12.08.2008 №24);</li> <li>• Муниципальная программа «Обеспечение повышения энергоэффективности в муниципальном образовании Суховское сельское поселение Кировского муниципального района Ленинградской области» (утверждена постановлением администрации муниципального образования Суховское сельское поселение Кировского муниципального района Ленинградской области от 20.12.2013 г №155).</li> </ul>
Заказчик Программы:	Администрация муниципального образования Суховское сельское поселение
Разработчик Программы:	ООО «Янэнерго» 197227, г. Санкт-Петербург, Комендантский пр., д.

	4А, офис 407; тел./факс (812) 449-03-16, 449-00-26
Цель Программы:	Целью Программы комплексного развития систем коммунальной инфраструктуры муниципального образования Суховское сельское поселение является качественное и надежное обеспечение коммунальными услугами потребителей муниципального образования Суховское сельское поселение, а также повышение качества жизни населения муниципального образования Суховское сельское поселение за счет реализации мероприятий по развитию инженерной инфраструктуры сельского поселения
Задачи Программы:	<p>Основными задачами Программы являются:</p> <ul style="list-style-type: none"> <li>• инженерно-техническая оптимизация систем коммунальной инфраструктуры муниципального образования Суховское сельское поселение;</li> <li>• взаимосвязанное по срокам и объемам финансирования перспективное планирование развития систем коммунальной инфраструктуры муниципального образования Суховское сельское поселение;</li> <li>• разработка мероприятий по комплексной реконструкции и модернизации систем коммунальной инфраструктуры муниципального образования Суховское сельское поселение;</li> <li>• повышение надежности коммунальных систем и качества коммунальных услуг муниципального образования Суховское сельское поселение;</li> <li>• совершенствование механизмов развития энергосбережения и повышение энергоэффективности коммунальной инфраструктуры муниципального образования Суховское сельское поселение;</li> <li>• повышение инвестиционной привлекательности коммунальной инфраструктуры муниципального образования Суховское сельское поселение;</li> <li>• обеспечение сбалансированности интересов субъектов коммунальной инфраструктуры и потребителей муниципального образования Суховское сельское поселение</li> </ul>
Важнейшие целевые показатели Программы (к 2023 году):	<p>Система теплоснабжения:</p> <ul style="list-style-type: none"> <li>• аварийность системы теплоснабжения – 0 ед./км;</li> <li>• уровень потерь тепловой энергии при</li> </ul>

	<p>транспортировке потребителям не более 8%;</p> <ul style="list-style-type: none"> <li>• удельный вес сетей, нуждающихся в замене не более 15%;</li> <li>• обеспеченность приборами учета – 100 %.</li> </ul> <p>Система водоснабжения:</p> <ul style="list-style-type: none"> <li>• аварийность системы водоснабжения – 0 ед./км;</li> <li>• соответствие качества питьевой воды установленным требованиям на 100%;</li> <li>• сокращение эксплуатационных затрат на материалы и энергию на 10%.</li> </ul> <p>Система водоотведения:</p> <ul style="list-style-type: none"> <li>• аварийность системы водоотведения – 0 ед./км;</li> <li>• удельный вес сетей, нуждающихся в замене не более 5%;</li> <li>• соответствие качества сточных вод установленным требованиям на 100%;</li> </ul> <p>Система электроснабжения:</p> <ul style="list-style-type: none"> <li>• Снижение потерь электроэнергии в распределительных сетях – до 10%.</li> </ul> <p>Система газоснабжения:</p> <ul style="list-style-type: none"> <li>• обеспечение потребителей услугой газоснабжения.</li> </ul> <p>Система утилизации и захоронения ТБО:</p> <ul style="list-style-type: none"> <li>• обеспечение процесса сортировки ТБО в размере 100% от объемов образования отходов на территории сельского поселения;</li> <li>• сокращение объема захораниваемых ТБО на 10%.</li> </ul>
Сроки и этапы реализации Программы:	<p>Сроки реализации программы: 2014-2023 годы, в том числе по этапам:</p> <p>1 этап – 2014-2018 годы;</p> <p>2 этап – 2019-2023 годы.</p>
Объем и источники финансирования программы:	<p>Общий объем финансирования программных мероприятий за период 2014-2023 гг. составляет 61689 тыс. руб.</p> <p>К источникам финансирования программных мероприятий относятся:</p> <ul style="list-style-type: none"> <li>• бюджет Ленинградской области;</li> <li>• бюджет Кировского муниципального района;</li> <li>• бюджет муниципального образования Суховское сельское поселение;</li> <li>• средства предприятий;</li> <li>• прочие источники финансирования</li> </ul>

## 1. ОБЩИЕ ПОЛОЖЕНИЯ

Программа комплексного развития систем коммунальной инфраструктуры муниципального образования Суховское сельское поселение до 2023 г. (далее – Программа) разработана в соответствии с требованиями Градостроительного кодекса РФ, постановления Правительства РФ от 14.06.2013 №502 «Об утверждении требований к программам комплексного развития систем коммунальной инфраструктуры поселений, городских округов». При разработке Программы принимаются следующие определения и понятия.

**Программа комплексного развития систем коммунальной инфраструктуры поселения** – документ, устанавливающий перечень мероприятий по строительству, реконструкции систем электро-, газо-, тепло-, водоснабжения и водоотведения, объектов, используемых для утилизации, обезвреживания и захоронения твердых бытовых отходов, которые предусмотрены соответственно схемами и программами развития единой национальной (общероссийской) электрической сети на долгосрочный период, генеральной схемой размещения объектов электроэнергетики, федеральной программой газификации, соответствующими межрегиональными, региональными программами газификации, схемами теплоснабжения, схемами водоснабжения и водоотведения, программами в области обращения с отходами.

**Система коммунальной инфраструктуры** – комплекс технологически связанных между собой объектов и инженерных сооружений, предназначенных для осуществления поставок товаров и оказания услуг в сферах электро-, газо-, тепло-, водоснабжения и водоотведения до точек подключения (технологического присоединения) к инженерным системам электро-, газо-, тепло-, водоснабжения и водоотведения объектов капитального строительства, а также объекты, используемые для утилизации, обезвреживания и захоронения твердых бытовых отходов.

**Инвестиционная программа организации коммунального комплекса по развитию системы коммунальной инфраструктуры** – программа финансирования строительства и (или) модернизации системы коммунальной инфраструктуры в целях реализации программы комплексного развития систем коммунальной инфраструктуры.

Ответственность за разработку Программы и ее утверждение закреплены за органами местного самоуправления. Инвестиционные программы организаций

коммунального комплекса по развитию системы коммунальной инфраструктуры разрабатываются организациями коммунального комплекса, согласуется и представляется в орган регулирования или утверждается представительным органом муниципального образования.

На основании утвержденной Программы орган местного самоуправления может определять порядок и условия разработки производственных и инвестиционных программ организаций коммунального комплекса с учетом местных особенностей и муниципальных правовых актов. Программа является базовым документом для разработки инвестиционных и производственных программ организаций коммунального комплекса сельского поселения.

Утвержденная Программа является документом, на основании которого органы местного самоуправления и организации коммунального комплекса принимают решение о подготовке проектной документации на различные виды объектов капитального строительства (объекты производственного назначения – головные объекты систем коммунальной инфраструктуры и линейные объекты систем коммунальной инфраструктуры), о подготовке проектной документации в отношении отдельных этапов строительства, реконструкции и капитального ремонта перечисленных объектов капитального строительства.

Логика разработки Программы базируется на необходимости достижения целевых уровней индикаторов состояния коммунальной инфраструктуры муниципального образования Суховское сельское поселение, которые одновременно являются индикаторами выполнения производственных и инвестиционных программ организациями коммунального комплекса при соблюдении ограничений по финансовой нагрузке на семейные и местный бюджет, то есть при обеспечении не только технической, но и экономической доступности коммунальных услуг для потребителей сельского поселения. Коммунальные системы являются масштабными и капиталоемкими хозяйственными сферами. Отсюда достижение существенных изменений параметров их функционирования за ограниченный интервал времени затруднительно. В виду этого Программа рассматривается на длительном временном интервале – до 2023 года и подразумевает двухэтапную процедуру реализации в соответствии со сроками, обозначенными в проекте генерального плана развития муниципального образования



Суховское сельское поселение и в схеме территориального планирования муниципального образования Кировский район Ленинградской области.

Целью разработки Программы является обеспечение надежности, качества и эффективности работы коммунального комплекса в соответствии с планируемыми потребностями развития муниципального образования Суховское сельское поселение на период 2014–2023 гг., а также повышение качества жизни населения муниципального образования Суховское сельское поселение за счет реализации мероприятий по развитию инженерной инфраструктуры сельского поселения.

Программа представляет собой увязанный по задачам, ресурсам и срокам осуществления перечень мероприятий, направленных на обеспечение функционирования и развития коммунальной инфраструктуры муниципального образования Суховское сельское поселение.

Основными задачами Программы являются:

- инженерно-техническая оптимизация систем коммунальной инфраструктуры муниципального образования Суховское сельское поселение;
- взаимоувязанное по срокам и объемам финансирования перспективное планирование развития систем коммунальной инфраструктуры муниципального образования Суховское сельское поселение;
- разработка мероприятий по комплексной реконструкции и модернизации систем коммунальной инфраструктуры муниципального образования Суховское сельское поселение;
- повышение надежности коммунальных систем и качества коммунальных услуг муниципального образования Суховское сельское поселение;
- совершенствование механизмов развития энергосбережения и повышение энергоэффективности коммунальной инфраструктуры муниципального образования Суховское сельское поселение;
- повышение инвестиционной привлекательности коммунальной инфраструктуры муниципального образования Суховское сельское поселение;
- обеспечение сбалансированности интересов субъектов коммунальной инфраструктуры и потребителей муниципального образования Суховское сельское поселение.

Формирование и реализация Программы базируется на следующих принципах:

- целевом – мероприятия и решения Программы должны обеспечивать достижение поставленных целей;
- системности – рассмотрение всех субъектов коммунальной инфраструктуры муниципального образования Суховское сельское поселение как единой системы с учетом взаимного влияния всех элементов Программы друг на друга;
- комплексности – формирование Программы в увязке с различными целевыми программами (областными, муниципальными, предприятий и организаций), реализуемыми на территории муниципального образования Суховское сельское поселение.

Программа разработана в соответствии со следующими нормативно-правовыми актами и документами:

- федеральным законом от 21.07.2007 №185-ФЗ «О Фонде содействия реформированию жилищно-коммунального хозяйства»;
- постановлением Правительства РФ от 14.06.2013 №502 «Об утверждении требований к программам комплексного развития систем коммунальной инфраструктуры поселений, городских округов»;
- указом Президента Российской Федерации от 04.06.2008 №889 «О некоторых мерах по повышению энергетической и экологической эффективности российской экономики»;
- постановлением Правительства РФ от 09.06.2007 №360 «Об утверждении правил заключения и исполнения публичных договоров о подключении к системам коммунальной инфраструктуры»;
- постановлением Правительства РФ от 23.07.2007 №464 «Правила финансирования инвестиционных программ коммунального комплекса – производителей товаров и услуг в сфере электро- и (или) теплоснабжения»;
- постановлением Правительства РФ от 14.07.2008 №520 «Об основах ценообразования и порядке регулирования тарифов, надбавок и предельных индексов в сфере деятельности организаций коммунального комплекса»;
- постановлением Правительства РФ от 06.05.2011 №354 «О предоставлении коммунальных услуг собственникам и пользователям помещений в многоквартирных домах и жилых домов»;

○ постановлением Правительства РФ от 27.08.2012 №857 «Об особенностях применения в 2012-2014 годах правил предоставления коммунальных услуг собственникам и пользователям помещений в многоквартирных домах и жилых домов»;

○ приказом Министерства регионального развития РФ от 14.04.2008 №48 «Об утверждении Методики проведения мониторинга выполнения производственных и инвестиционных программ организаций коммунального комплекса»;

○ приказом Министерства регионального развития РФ от 10.07.2007 № 45, содержащего методические рекомендации по разработке инвестиционных программ организаций коммунального комплекса и методические рекомендации по разработке производственных программ организаций коммунального комплекса;

- долгосрочными целевыми программами, реализуемыми на территории Ленинградской области;

- Муниципальная программа «Обеспечение повышения энергоэффективности в муниципальном образовании Суховское сельское поселение Кировского муниципального района Ленинградской области» (утверждена постановлением администрации муниципального образования Суховское сельское поселение Кировского муниципального района Ленинградской области от 20.12.2013 г №155).

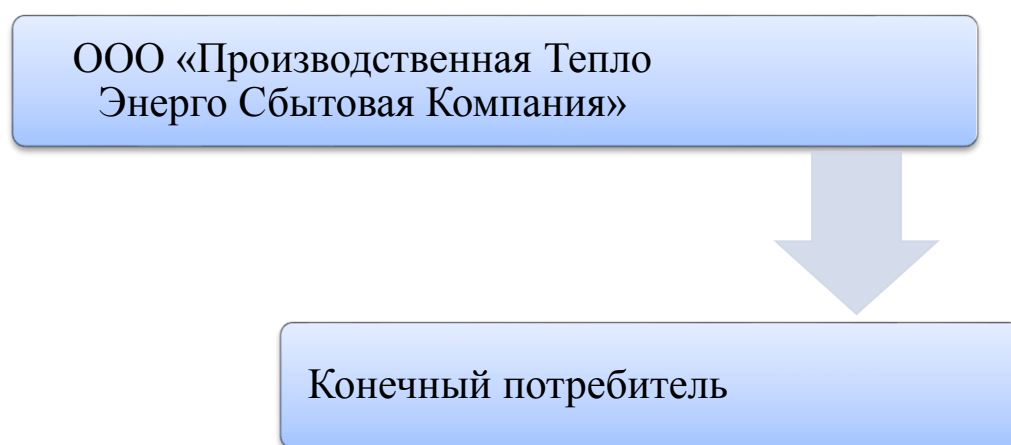
## **2. ХАРАКТЕРИСТИКА СУЩЕСТВУЮЩЕГО СОСТОЯНИЯ КОММУНАЛЬНОЙ ИНФРАСТРУКТУРЫ МУНИЦИПАЛЬНОГО ОБРАЗОВАНИЯ СУХОВСКОЕ СЕЛЬСКОЕ ПОСЕЛЕНИЕ**

### **2.1. Краткий анализ существующего состояния систем ресурсоснабжения муниципального образования Суховское сельское поселение**

#### **2.1.1. Описание организационной структуры, формы собственности и системы договоров между организациями, а также с потребителями**

На территории Суховского сельского поселения в сфере теплоснабжения осуществляет свою деятельность единая теплоснабжающая организация ООО «Производственная Тепло Энерго Сбытовая Компания», которая осуществляет производство тепловой энергии и передает тепловую напрямую потребителям.

Функциональная схема централизованного теплоснабжения представлена на рисунке 2.1.1.1.



**Рисунок 2.1.1.1. Функциональная схема централизованного теплоснабжения д.Сухое.**

ООО «Производственная Тепло Энерго Сбытовая Компания» является ресурсоснабжающей организацией и осуществляет регулируемые виды деятельности, в том числе – реализует тепловую энергию (мощность). Тарифы (цены) продажи на реализуемую организацией тепловую энергию подлежат государственному регулированию в соответствии с полномочиями органа исполнительной власти субъектов Российской Федерации в области государственного регулирования тарифов.

### 2.1.2. Источники тепловой энергии

Единственным источником централизованного теплоснабжения в поселении является угольная котельная, которую обслуживает ООО «Производственная Тепло Энерго Сбытовая Компания (котельная и тепловые сети переданы по договору аренды во временное владение и пользование) установленной тепловой мощностью 2,04 Гкал/ч, расположенная на территории деревни Сухое.

Котельная введена в строй в 1980 году и предназначена для теплоснабжения жилых и административных зданий деревни Сухое. В котельной установлено 3 водогрейных котла «Универсал-6м» и 1 водогрейный котел КВР-063-95. Основные характеристики котельного оборудования представлены в таблице 2.1.2.1.

Таблица 2.1.2.1

#### Основные характеристики котельного оборудования

Ст. Номер	Марка котла	Номинальная мощность, Гкал/ч	Год ввода в эксплуатацию
1	Универсал- 6м	0,5	1980
2	Универсал- 6м	0,5	1980
3	Универсал- 6м	0,5	1980
4	КВР-063-95	0,54	2010

В д. Сухое в виде основного топлива используется каменный уголь.

Установленная тепловая мощность котельной составляет 2,04 Гкал/ч.

Подключенная тепловая нагрузка составляет 0,277 Гкал/ч или 14,5 % от установленной мощности.

Приборы учета тепловой энергии отсутствуют. Водоподготовка отсутствует.

Аварий и отказов за период 2009-2012 г. не зарегистрировано.

### 2.1.3. Тепловые сети, сооружения на них и тепловых пункты

На балансе МО Суховское СП находятся как магистральные, так и распределительные сети. Тепловая сеть двухтрубная, тупиковая. Температурный график работы тепловой сети 95/70 °С.

Общая протяженность тепловых сетей на балансе МО Суховское СП составляет 840,1 м в двухтрубном исчислении. Общая характеристика тепловых сетей по длинам, диаметрам, типу прокладки, виду тепловой изоляции и году ввода в эксплуатацию представлена в таблице 2.1.3.1.

Таблица 2.1.3.1

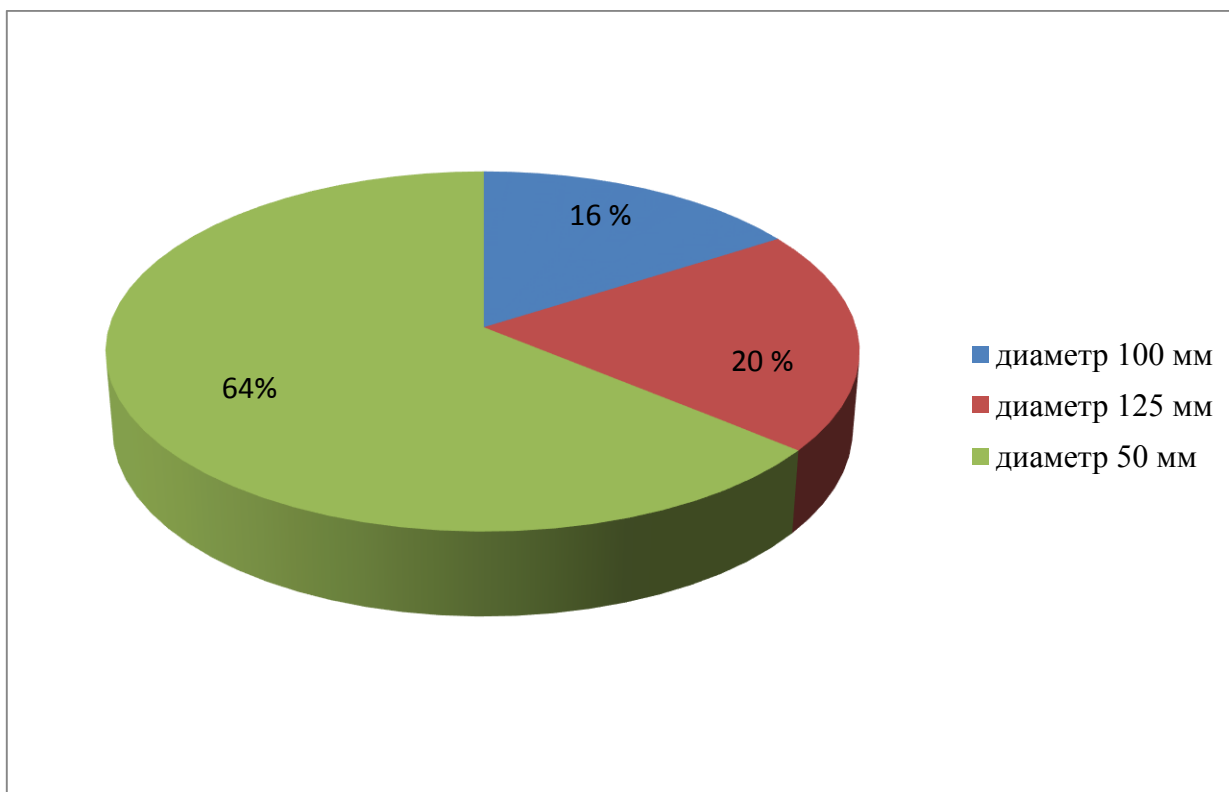
#### Характеристика тепловых сетей на балансе МО Суховское СП

Участок		Диаметр, Ду, мм	Длина, L, м	Способ прокладки	Вид тепловой изоляции
Котельная	ТК-4	100	418	непроходной канал	минвата
ТК-4	ТК-6	125	152,1	непроходной канал	минвата
ТК-1	Ввод в ж.д. №19	50	95,4	непроходной канал	минвата
ТК-1а	Ввод в ж.д. №17	50	13,3	непроходной канал	минвата
ТК-3	Ввод в ж.д. №38	50	14,9	непроходной канал	минвата
ТК-4	Ввод в ж.д. №32	50	70,3	непроходной канал	минвата
ТК-5	Ввод в ж.д. №7	50	21,4	непроходной канал	минвата
ТК-5	Ввод в ж.д. №5	50	7,4	непроходной канал	минвата
ТК-6	Ввод в ж.д. №1	50	3,3	непроходной канал	минвата
ТК-6	Ввод в ж.д. №3	50	21,8	непроходной канал	минвата

На диаграмме 2.1.3.1 отображена протяжённость тепловой сети МО Суховское сельское поселение в зависимости от диаметра.

Теплоснабжающей организацией принят температурный график качественного регулирования отпуска тепла в тепловые сети 95/70°С. Фактические температурные режимы отпуска тепла в тепловые сети соответствуют утвержденным графикам регулирования отпуска тепла в тепловые сети.

Схема тепловой сети радиально-тупиковая, резервирование, а также кольцевание сетей отсутствует.



**Диаграмма 2.1.3.1. Протяженность сетей МО Суховское сельское поселение в зависимости от диаметра**

#### ***2.1.4. Зоны действия источников тепловой энергии***

На территории Суховского сельского поселения действует одна централизованная котельная, которая отапливает 10 зданий муниципального, общественного и жилого характера. Схема тепловых сетей централизованного теплоснабжения представлена на рисунке 2.1.4.1. Остальные потребители на территории Суховского сельского поселения оснащены индивидуальными источниками отопления (печное отопление).

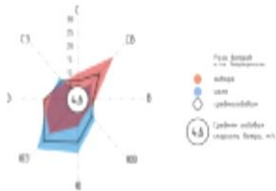




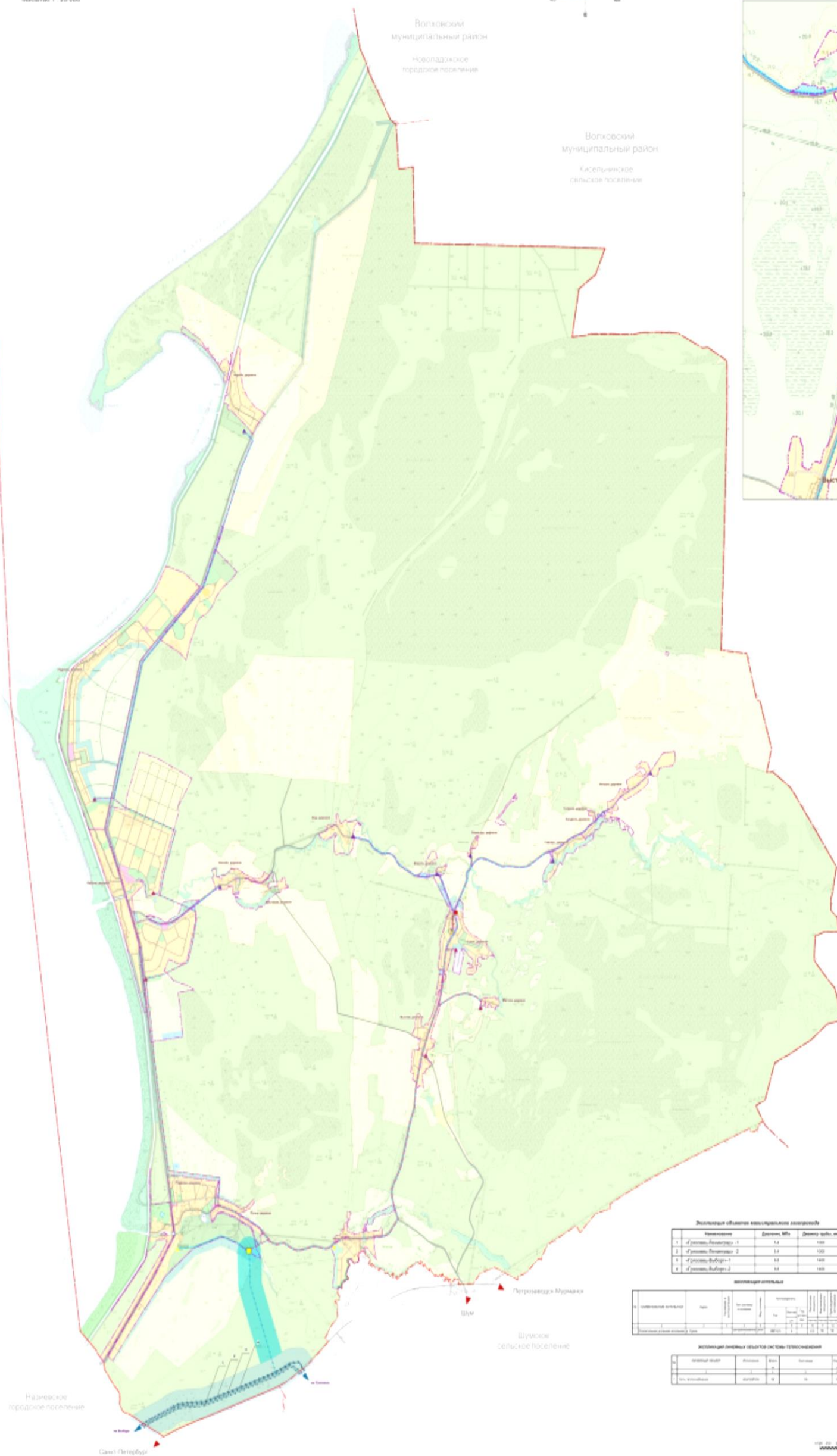
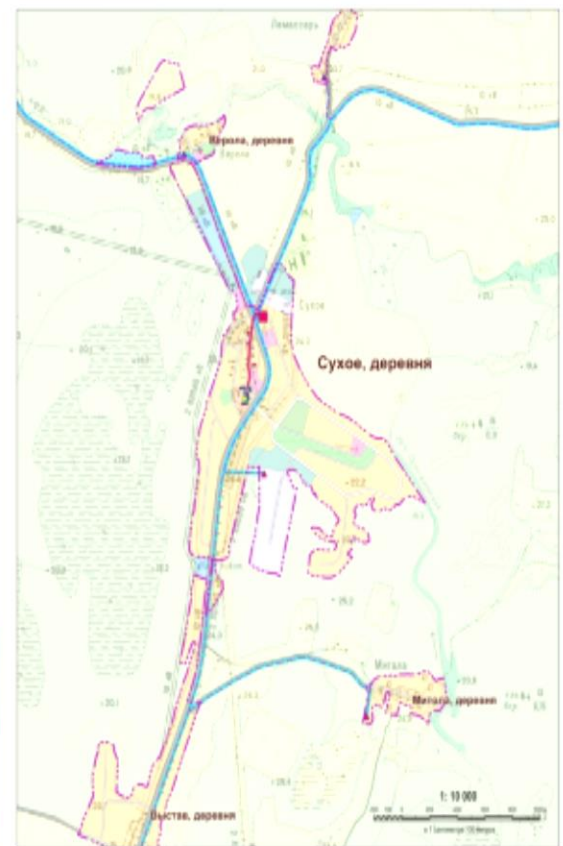
**ГЕНЕРАЛЬНЫЙ ПЛАН  
СУХОВОГО СЕЛЬСКОГО ПОСЕЛЕНИЯ**

СХЕМА ИСПОЛЬЗОВАНИЯ ТЕРРИТОРИИ ИНЖЕНЕРНОЙ ИНФРАСТРУКТУРЫ,  
ГАЗОСНАБЖЕНИЕ И ТЕПЛОСНАБЖЕНИЕ

Масштаб 1 : 25 000



Сухое, деревня Масштаб 1 : 10 000



- СВЕТЛОТЕХНИЧЕСКИЕ ЗОНЫ**
- Административные границы**
- Генеральный план
  - Муниципальный район
  - Сельское поселение
  - Территориальное подразделение
- Инженерная инфраструктура**
- Линии электропередачи
  - Линии связи
  - Линии газоснабжения
  - Линии теплоснабжения
  - Линии водоснабжения
  - Линии водоотведения
  - Линии канализации
  - Линии дренажа
  - Линии водопровода
  - Линии канализации
  - Линии водоотведения
  - Линии дренажа
- ЗОНА ТЕПЛОСНАБЖЕНИЯ**
- Зона действия теплоснабжающей организации
  - Зона действия индивидуального теплоснабжения
- ЗОНА ГАЗОСНАБЖЕНИЯ**
- Зона действия газоснабжающей организации
  - Зона действия индивидуального газоснабжения
- ЗОНА ВОДОСНАБЖЕНИЯ**
- Зона действия водоснабжающей организации
  - Зона действия индивидуального водоснабжения
- ЗОНА ВОДООТВЕДАНИЯ**
- Зона действия водоотводящей организации
  - Зона действия индивидуального водоотведения

**Эксплуатация объектов инженерной инфраструктуры**

№	Наименование	Длина, м	Диаметр, мм
1	Линия электропередачи 1	5,2	150
2	Линия электропередачи 2	5,2	150
3	Линия электропередачи 1	8,0	150
4	Линия электропередачи 2	8,0	150

**Инженерная инфраструктура**

№	Наименование	Длина, м	Диаметр, мм
1	Линия электропередачи	5,2	150
2	Линия электропередачи	5,2	150
3	Линия электропередачи	8,0	150
4	Линия электропередачи	8,0	150

**Инженерная инфраструктура (объекты с диаметром 150 мм)**

№	Наименование	Длина, м	Диаметр, мм
1	Линия электропередачи	5,2	150
2	Линия электропередачи	5,2	150
3	Линия электропередачи	8,0	150
4	Линия электропередачи	8,0	150



№	Наименование	Длина, м	Диаметр, мм
1	Линия электропередачи	5,2	150
2	Линия электропередачи	5,2	150
3	Линия электропередачи	8,0	150
4	Линия электропередачи	8,0	150

**Рисунок 2.1.4.1 Зоны действия теплоснабжающих организаций и индивидуального теплоснабжения**

**2.1.5. Тепловые нагрузки потребителей тепловой энергии, групп потребителей в зонах действия источников тепловой энергии**

Расчетная тепловая нагрузка потребителей централизованного теплоснабжения от котельной деревни Сухое, составляет 0,277 Гкал/ч. Расчетные тепловые нагрузки потребителей представлены в таблице 2.1.5.1.

**Таблица 2.1.5.1**

**Тепловые нагрузки потребителей**

	Абонент	Адрес	Тепловая нагрузка на 01.01.2012, Гкал/ч (без учета потерь в тепловых сетях)			
			Отопление	Вентиляция	ГВС среднее часовое	Суммарная нагрузка Пар
	<b>Жилые здания</b>					
1	жилой фонд	д.Сухое, д.1	0,03584			0,03584
2	жилой фонд	д.Сухое, д.3	0,03224			0,03224
3	жилой фонд	д.Сухое, д.5	0,03460			0,03460
4	жилой фонд	д.Сухое, д.7	0,05230			0,05230
5	жилой фонд	д.Сухое, д.19	0,01170			0,01170
	<b>Общественные здания</b>					
1	администрация	д.Сухое, д.32	0,00390			0,00390
2	адм.пожарное депо	д.Сухое, д.46-б	0,00770			0,00770
3	МКОУ «Суховская основная общеобразовательная школа» (дошкольное отделение)	д.Сухое, д.38	0,01650			0,01650
4	МУП "Сухое ЖКХ" баня	д.Сухое, д.46-а	0,01351		0,0187	0,03221
5	Волховское райпо	д.Сухое, д.17	0,00810			0,00810
6	Филиал ФГУП "Почта России"	д.Сухое, д.7, кв.3	0,00336			0,00336

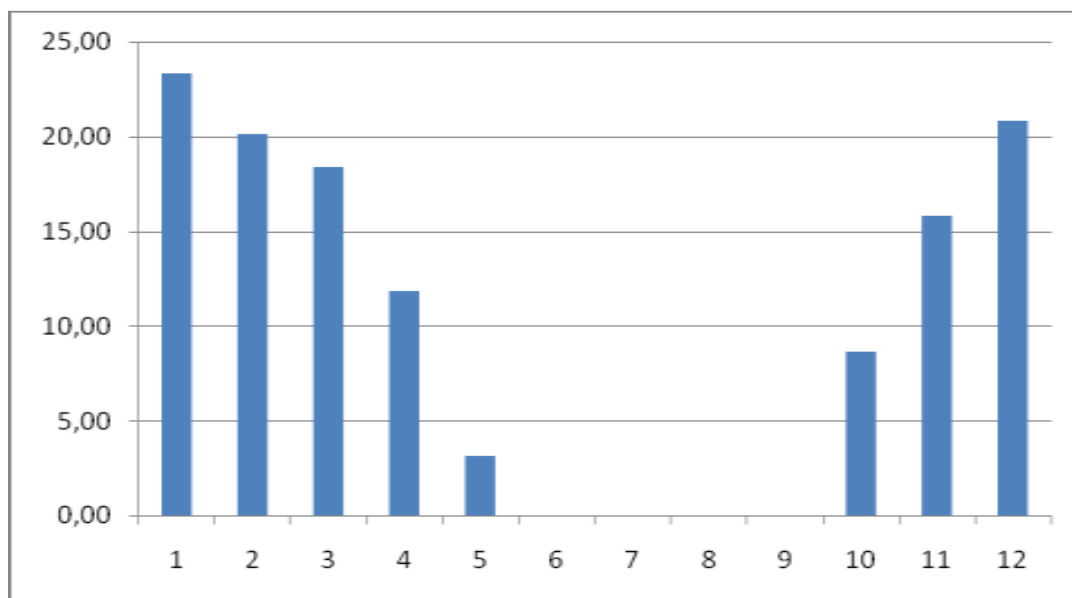
Выработка тепла в 2011 г котельной составила 1079 Гкал. Годовой отпуск тепла потребителям составил 797 Гкал.

### ***2.1.6. Балансы тепловой мощности и тепловой нагрузки в зонах действия источников тепловой энергии.***

Основным топливом котельной является уголь, резервное топливо отсутствует.

Снабжение топливом производится автотранспортом. Максимальный расход топлива при номинальной нагрузке на тепловую сеть составляет 63,5 кг/ч.

На рисунке 2.1.6.1 представлены расходы топлива за месяц.



**Рисунок 2.1.6.1. Месячный расход топлива т/мес.**

### 2.1.7. Цены (тарифы) в сфере теплоснабжения

Тарифы на тепловую энергию для организаций, осуществляющих услуги теплоснабжения в муниципальном образовании, утверждаются на календарный год соответствующим приказом комитета по тарифам и ценовой политике Правительства Ленинградской области.

Тарифы на тепловую энергию на 2014 год утверждены приказом Комитета по тарифам и ценовой политике № 219-п от 20.12.2013 г. «Об установлении тарифов на тепловую энергию, поставляемую теплоснабжающими организациями потребителям муниципальных образований Ленинградской области в 2014 году»:

**Таблица 2.1.7.1**

	с 01 января 2014г по 30 июня 2014г.	с 01 июля 2014г. по 31 декабря 2014г.
1. МУП «Производственная Тепло Энерго Сбытовая Компания» (тарифы указаны без НДС)		
Одноставочный тариф, руб/Гкал	3 460,81	3 585,40
2. Население (тарифы указаны с НДС)		
2.1. В МО Суховское сельское поселение, руб/Гкал	1 945,00	2 023,69

Динамика стоимости отпущенной гигакалории в 2010 - 2012 году для теплоснабжающих организаций Суховского сельского поселения представлена в таблице 2.1.7.2.

Тарифы установлены в одноставочном исчислении.

**Таблица 2.1.7.2**

#### **Тарифы на тепловую энергию в 2012 годах, руб./Гкал.**

Наименование организации	2010	2011	2012		
			с 01.01	с 01.07	с 01.09
МУП "Тепловые сети Кировского завода"	1431,58	1645,66	1645,66	1744,35	1799,94

Тарифы на горячую воду на 2014 год утверждены приказом Комитета по тарифам и ценовой политике № 220-п от 20.12.2013 г. «Об установлении тарифов на горячую воду, поставляемую теплоснабжающими организациями потребителям

муниципальных образований Ленинградской области в 2014 году» в следующем размере:

**Таблица 2.1.7.3**

<b>№ п/п</b>	<b>Вид системы теплоснабжения (горячего водоснабжения)</b>	<b>Период календарной разбивки</b>	<b>Компонент на теплоноситель/холодную воду, руб/куб.м.</b>	<b>Компонент на тепловую энергию (одноставочный, руб/Гкал)</b>
1	МУП«Производственная Тепло Энерго Сбытовая Компания»			
1.1	Открытая система теплоснабжения (горячего водоснабжения)	с 01.01.2014 по 30.06.2014	26,92	3012,05
		с 01.07.2014 по 31.12.2014	27,97	3119,14
1.2	Закрытая система теплоснабжения (горячего водоснабжения) с тепловым пунктом	с 01.01.2014 по 30.06.2014	-	-
		с 01.07.2014 по 31.12.2014	-	-
1.3	Закрытая система теплоснабжения (горячего водоснабжения) без теплового пункта	с 01.01.2014 по 30.06.2014	-	-
		с 01.07.2014 по 31.12.2014	-	-

### ***2.1.8. Описание существующих технических и технологических проблем в системах теплоснабжения поселения и рекомендуемые пути решения.***

В системе теплоснабжения муниципального образования Суховское сельское поселение выявлены следующие недостатки, препятствующие надежному и экономичному функционированию системы:

- В системе централизованного теплоснабжения единственным источником теплоснабжения является одна котельная. Котельная обеспечивает теплоснабжение поселка по двухтрубной тепловой сети. При выходе из строя котельной или аварии на магистральной сети, теплоснабжение поселка полностью прекращается. Использование автономных резервных стационарных и мобильных источников теплоснабжения, в том числе потребителей первой категории, в настоящий момент не предусмотрено.
- В системе теплоснабжения отсутствует водоподготовка, что приводит к преждевременному старению тепловых сетей и частым авариям в отопительный период. Домовые сети изношены и забиты окислами железа, что приводит к недотопу зданий, гидравлически разрегулированности системы и засорению обратного водопровода после прохождения домовых сетей.

На данный момент вода для подпитки тепловой сети не отвечает требуемым нормам, что приводит к преждевременному старению тепловых сетей и частым авариям в отопительный период, а так же влечет выход из строя основного котельного оборудования

Для того чтобы снизить вероятность выхода из строя системы теплоснабжения требуется оснастить котельную химводоподготовкой. В качестве временных мер предлагается возить воду (соответствующую нормам качества) для подпитки тепловой сети из соседних поселений. Расход воды на подпитку на номинальной нагрузке тепловой сети составляет порядка 0,15-0,2 м<sup>3</sup>/ч.

Для обеспечения бесперебойной и надёжной работы системы теплоснабжения необходима поэтапная реконструкции и модернизация всех элементов системы теплоснабжения и проведение ряда мероприятий.

- подключение перспективных потребителей к существующей тепловой сети;
- строительство газовой котельной на сжиженном газе с возможностью работы на природном газе. Котельная должна заменить существующую.

А так же рекомендуется выполнить к 2014 г. перекладку участка магистрального трубопроводов с уменьшением условного диаметра (условный диаметр 125 мм заменить на условный диаметр 80мм).

Стоимость источников и тепловых сетей принята из анализа удельной стоимости ввода аналогичных котельных и строительства тепловых сетей.

## **2.2. Анализ текущего состояния системы водоснабжения**

### ***2.2.1. Анализ существующего технического состояния системы водоснабжения***

В настоящее время в населенных пунктах Суховского сельского поселения отсутствует система централизованного водоснабжения, источником водоснабжения деревни Сухое являются общественные колодцы, в том числе для многоквартирных домов. Хозяйственно-питьевое водоснабжение происходит из отдельных узлов и скважин, не соединенных между собой в единую систему, и находится в частной собственности граждан.

До 1992 года вблизи деревни Ручьи активно шло строительство водозабора из реки Лава с комплексом водоподготовки для водоснабжения населенных пунктов Суховского сельского поселения. В настоящее время оборудование утрачено, сооружения разрушены, территория находится в частной собственности.

Согласно пояснительной записке по обоснованию целевых показателей по объекту «Строительство системы водоснабжения в дер. Сухое, в том числе проектно-изыскательские работы» численность постоянно зарегистрированного населения на территории поселения составляет 1359 человек, из него количество граждан, проживающих в многоквартирных домах деревни Сухое составляет 248 человек.



### ***2.2.2. Существующие проблемы в системе водоснабжения и рекомендуемые решения.***

В настоящее время основными проблемами в водоснабжении в населенных пунктах Суховского сельского поселения является отсутствие системы централизованного водоснабжения. Проблема гарантированного обеспечения населения Суховского сельского поселения питьевой водой - это проблема огромного масштаба. Проблема качества питьевой воды - предмет особого внимания общественности, органов власти, Роспотребнадзора.

Проблемы водоснабжения и водоотведения на территории Суховского сельского поселения необходимо решать программно-целевым методом, основываясь на анализе состояния и основных тенденций развития систем водоснабжения, учете основных проблем, требованиях обеспечения населения питьевой водой в соответствии с требованиями, предъявляемыми к показателям качества питьевой воды. Необходимость решения этой проблемы обусловлена ухудшением санитарно-гигиенических показателей воды, что потенциально несет угрозу ухудшению здоровья населения, способствует обострению социальной напряженности.

Необходимость решения проблемы водоснабжения и водоотведения программно-целевым методом обусловлена следующими причинами:

1. Комплексным характером проблемы и необходимостью координации действий по ее решению.
2. Невозможностью комплексного решения проблемы в требуемые сроки за счет использования действующего рыночного механизма.
3. Необходимостью обеспечить выполнение задач социально-экономического развития, поставленных на федеральном, региональном и местном уровне. В предстоящий период решение этих вопросов без применения программно-целевого метода не представляется возможным.

Основным вариантом развития МО Суховское сельское поселение является строительство централизованной системы холодного водоснабжения в д. Сухое.

Для реализации данного варианта необходимо:

- проведение поисково-оценочных работ для хозяйственно-питьевого водоснабжения д. Сухое;

- прокладка сетей холодного водоснабжения с последующим подключением потребителей к ним в д. Сухое;
- строительство водозабора в д. Сухое;
- строительство водонапорной насосной станции;
- строительство резервуара чистой воды.

Согласно данным, полученным от администрации, до 2016 г. в д. Сухое планируется подключить к сети централизованного водоснабжения, четыре многоквартирных двух- и трёхэтажных жилых дома.

Согласно данным из генерального плана Суховского сельского поселения к 2023 году планируется подключить к системе централизованного водоснабжения оставшуюся часть зданий и сооружений в д. Сухое.

**Таблица 2.2.2.1.**

**Здания и сооружения, планируемые к подключению**

	<b>Наименование</b>	<b>Год подключения к централизованной системе водоснабжения</b>
<b>д. Сухое</b>		
1	Дом №1 (27 квартир)	2016
2	Дом №3 (27 квартир)	2016
3	Дом №5 (12 квартир)	2016
4	Дом №7 (16 квартир)	2016
5	Дом №19 (6 квартир)	2017-2023
6	Дом №20 (2 квартир)	2017-2023
7	Дом №24 (2 квартир)	2017-2023
8	Дом №25 (3 квартир)	2017-2023
9	Индивидуальный жилой сектор	2017-2023
10	МКОУ «Суховская основная общеобразовательная школа» (дошкольное отделение)	2017-2023
11	Фельдшерско-акушерские пункты	2017-2023
12	Магазин ООО «Луч»	2017-2023
13	Магазин, Волховское районное потребительское общество	2017-2023
14	Баня	2017-2023
15	Управление Федеральной почтовой связи СПб и Ленинградской области филиал ФГУП почта России «Кировская почтовая служба»	2017-2023
16	Библиотека	2017-2023
17	МУП «Сухое ЖКХ»	2017-2023
18	ЗАО «Ладога»	2017-2023

## Площадки нового строительства

№ п/п	Наименование	Год подключения к централизованной системе водоснабжения
<b>д. Сухое</b>		
1	Строительство образовательного учреждения в деревне Сухое с отделением дошкольного образования (150 мест)	2017-2023
2	Строительство торгового центра (1000м <sup>2</sup> )	2017-2023
3	Строительство спортивного центра (600м <sup>2</sup> )	2017-2023

Согласно данным генерального плана к 2023 году в МО Суховское сельское поселение будет наблюдаться прирост численности населения, что скажется на увеличении потребности населения в централизованном водоснабжении.

Наибольшее количество жителей согласно существующим данным и данным прогноза из генерального плана на 2035 будет проживать в д. Сухое, в связи, с чем и предлагаются различные сценарии развития централизованной системы холодного водоснабжения для данного населенного пункта.

Рассмотрим два варианта развития централизованного водоснабжения для д. Сухое:

1. Осуществление водозабора из поверхностных источников (реки, озера, и т.д.);
2. Осуществление водозабора из подземных источников (артезианские воды).

*Осуществление водозабора из поверхностных источников*

Обеспечение водоснабжения из поверхностных источников наиболее просто в исполнении. Этот способ при всей его очевидности обладает рядом существенных недостатков:

1. Вода, как правило, поступает отвратительного качества. Она зачастую желтого цвета, с явной примесью органики, мутная, возможно бактериальное заражение. Качество воды меняется от времени года – этот вариант, легко реализуемый в летний период, представляет собой значительные трудности при эксплуатации водопровода зимой.

2. Статический уровень воды в водоемах постоянно меняется, что вносит дополнительные проблемы в построение схем водоснабжения.

3. Удаленность источника от поселения, увеличивает длину трубопроводов, тем самым повышая затраты на строительство и обслуживание сетей водоснабжения.

Решение проблем обеспечения водоснабжения из поверхностных источников:

Водопроводные трубы можно спрятать под землю и по возможности утеплить, а качество воды довести до нормы с использованием систем водоподготовки. Правда в этом случае система очистки воды может получиться достаточно сложной и дорогой.

#### *Осуществление водозабора из подземных источников*

В Ленинградской области, водоснабжение из скважины - один из основных источников водоснабжения, особенно когда речь идет о промышленных объектах или жилых поселках, для которых водоснабжение требуется круглый год.

Плюсы артезианских скважин:

1. Возможность бурения скважин в различных районах поселений, уменьшает длину трубопроводов, тем самым снижая затраты на строительство и обслуживание сетей водоснабжения;
2. Не заиливается и не высыхает;
3. Надежно защищены от загрязнения с поверхности;
4. Качество воды, как правило, выше, чем в поверхностных источниках.

При всех плюсах есть и ряд существенных недостатков:

1. Чаще всего повышенное содержание растворенного железа и повышенная жесткость воды;
2. Относительно высокая стоимость скважины и оборудования.

Сравнив все плюсы и минусы двух вариантов, наиболее оптимальным считается вариант с осуществлением водозабора из артезианских скважин.

С 2014 по 2023 год ожидается строительство централизованной системы водоснабжения в д. Сухое, при этом суммарное потребление холодной воды будет расти по мере присоединения к сетям водоснабжения населения и организаций.

К 2023 году планируется создание централизованного водоснабжения в д. Сухое. При создании централизованного водоснабжения в поселениях, в соответствии с Федеральным законом Российской Федерации от 23 ноября 2009 г. № 261-ФЗ «Об энергосбережении и о повышении энергетической эффективности и о внесении

изменений в отдельные законодательные акты Российской Федерации», в целях экономии потребляемых водных ресурсов начнут осуществляться мероприятия по оснащению приборами учёта воды всех объектов бюджетной сферы и других предприятий и организаций.

На территории МО Суховское сельское поселение разработана и утверждена постановлением от 13.03.2014г. № 27 муниципальная программа «Устойчивое развитие сельских территорий на 2014-2016 годы в муниципальном образовании Суховское сельское поселение Кировского муниципального района Ленинградской области».

Приоритетными группами потребителей, для которых потребуется решение задачи по обеспечению коммерческого учета являются: бюджетная сфера и жилищный фонд.

Для обеспечения к 2023 году 100% оснащённости необходимо выполнять мероприятия в соответствии с 261-ФЗ «Об энергосбережении и о повышении энергетической эффективности и о внесении изменений в отдельные законодательные акты Российской Федерации».

В соответствии с перспективой развития муниципального образования к строительству предлагаются следующие объекты:

- строительство сетей централизованного водоснабжения с последующим подключением потребителей к ним. Мероприятие запланировано на 2016-2023 г. г. Это мероприятие позволит обеспечить население централизованным холодным водоснабжением. Эффект от внедрения данного мероприятия – улучшения качества жизни населения;
- строительство артезианской скважины с павильоном. Мероприятие запланировано на 2016 г. Данное мероприятие позволит обеспечить население централизованным холодным водоснабжением. Эффект от внедрения данного мероприятия – улучшения качества жизни населения;
- установка станции обезжелезивания воды в павильоне артезианской скважины. Мероприятие запланировано на 2016 г. Это позволит обеспечить потребителей холодной водой соответствующей требованиям ГН и СанПиН;

- установка станции обеззараживания воды в павильоне артезианской скважины. Мероприятие запланировано на 2016 г.;
- установка оборудования повторного использования промывных вод и утилизации осадка воды в павильоне артезианской скважины. Мероприятие запланировано на 2016 г. Данная установка необходима в связи с действующими экологическими нормами. Действующие экологические нормы запрещают сброс загрязненных промывных вод в открытые водные источники, а действующие правила приема сточных вод ограничивают их прием в сети водоотведения;
- строительство накопительного резервуара чистой воды (РЧВ) объемом 500 м<sup>3</sup>. Мероприятие запланировано на 2016 г. Это позволит, снизить нагрузку в часы максимального водоразбора на насосное оборудование, установленное в артезианской скважине и на водоочистное оборудование. Также данное мероприятие позволит устанавливать менее мощное оборудование для подъема и очистки воды. В случае выхода из строя насосного оборудования артезианской скважины, РЧВ позволит обеспечить бесперебойное снабжение потребителей холодной водой надлежащего качества;
- строительство водопроводной насосной станции второго подъема. Мероприятие запланировано на 2016 г. Это позволит создать необходимое давление в сети водоснабжения, для обеспечения нужного напора у потребителей и на пожарных гидрантах.

Для улучшения качества воды и системы водоснабжения в целом предлагается организация мероприятий, представленных в таблице 2.2.2.3.

**Таблица 2.2.2.3. Оценка капитальных вложений в новое строительство, реконструкцию и модернизацию объектов централизованных систем водоснабжения**

	Наименование мероприятия	Диаметр, мм	Длина, м/ Кол-во, шт.	Способ оценки	Стоимость, тыс. руб.	Срок реализации	
						2014-2016г.г	2017-2023г.г
1	Строительство трубопроводов водоснабжения	32	124	НЦС 81-02-14-2012	409	0	409
		50	738	НЦС 81-02-14-2012	2434,4	247,4	2187
		75	1720	НЦС 81-02-14-2012	5673,7	831,3	4842,4
		100	238	НЦС 81-02-14-2012	785,1	785,1	0
2	Строительство артезианской скважины с организацией водозабора из подземных источников в деревне Сухое	-	1	Объект аналог	4000	4000	0
3	Установка станции обезжелезивания воды в павильоне артезианской скважины	-	1	Объект аналог	250	250	0
4	Установка оборудования повторного использования промывных вод и утилизации осадка в павильоне артезианской скважины			Объект аналог	300	300	0
5	Установка станции обеззараживания воды в павильоне артезианской скважины			Объект аналог	200	200	0
6	Строительство накопительного резервуара чистой воды объемом 500м <sup>2</sup> в деревне Сухое	-	1	Объект аналог	5000	5000	0
7	Строительство водопроводной насосной станции второго подъема в деревне Сухое	-	1	Объект аналог	1800	1800	0
8	Установка пожарных гидрантов в деревне Сухое	-	5	Объект аналог	100	20	80
9	Установка водоразборных колонок в деревне Сухое	-	4	Объект аналог	60	0	60
10	Разработка проекта водоснабжения в деревне Сухое	-	1	Муниципальная программа*	5500	5500	0
11	Обустройство санитарно-охранных зон объектов водоснабжения	-	-	Объект аналог	500	500	0
<b>Итого:</b>					<b>27012,2</b>	<b>19433,8</b>	<b>7578,4</b>

НЦС 81-02-14-2012- Государственные укрупненные нормативы цены строительства.

Муниципальная программа\* - «Устойчивое развитие сельских территорий на 2014-2016 годы в муниципальном образовании Суховское сельское поселение Кировского муниципального района Ленинградской области».

## **2.3. Анализ текущего состояния системы водоотведения**

### ***2.3.1. Анализ существующего технического состояния системы водоотведения***

В настоящее время в населенных пунктах Суховского сельского поселения отсутствует система централизованного водоотведения. Канализационные очистные сооружения были недостроенные (строительство прекращено в 1990 году). Предполагалось строительство комплекса канализационных очистных сооружений для механической и биологической очистки с полями фильтрации для очистки сточных вод от деревень Сухое, Выстав. Сброс сточных вод планировался в реку Кобона. В настоящее время канализационные очистные сооружения находятся в разрушенном состоянии, проектная документация в администрации отсутствует.

Проектирование системы водоотведения производится с учетом того, что объекты жилищно-гражданского, производственного назначения, необходимо обеспечивать централизованными системами канализации, при этом для застройки индивидуальными жилыми домами допускается организация автономного водоотведения.



### ***2.3.2. Существующие проблемы в системе водоотведения и рекомендуемые решения.***

На сегодняшний день на территории сельского поселения система водоотведения остается проблемным сектором коммунального комплекса. В настоящее время в населенных пунктах Суховского сельского поселения отсутствует система централизованного водоотведения.

Принципами развития централизованной системы водоотведения МО Суховское сельское поселение являются:

-удовлетворение потребности в обеспечении услугой водоотведения объектов в МО Суховское сельское поселение;

-удовлетворение потребности в обеспечении услугой водоотведения новых объектов капитального строительства.

В целях реализации схемы водоотведения МО Суховское сельское поселение до 2023 года необходимо выполнить комплекс мероприятий, направленных на обеспечение в полном объеме необходимого резерва мощностей инженерно – технического обеспечения для развития объектов капитального строительства и подключение новых абонентов на территориях д. Сухое. Данные мероприятия можно разделить на следующие категории:

- строительство сетей водоотведения и подключение к системе централизованного водоотведения абонентов. Мероприятие запланировано на 2016-2023 г. г. Данное мероприятие позволит обеспечить население централизованным водоотведением. Эффект от внедрения данного мероприятия – улучшения качества жизни населения;

- строительство канализационных очистных сооружений в д. Сухое. Мероприятие запланировано на 2016 г. Введение в эксплуатацию очистных сооружений канализации, позволит:

- достичь качества очистки сточных вод до требований, предъявляемым к воде водоемов рыбохозяйственного назначения;

- уменьшить массу сбрасываемых загрязняющих веществ;

- предотвратить экологический ущерб.

В 2016 году планируется строительство централизованной системы водоотведения в д. Сухое, в связи с чем будет производиться строительство линейных объектов централизованной системы водоснабжения.

В виду отсутствия в деревне канализационных очистных сооружений, к строительству предлагается блочно-модульная станция очистки сточных вод.

Блочные локальные очистные сооружения поставляются в полной заводской готовности, наземного контейнерного типа.

После строительства централизованной системы водоотведения в д. Сухое коммерческий учет принимаемых сточных вод будет осуществляться в соответствии с действующим законодательством и количество принятых сточных вод принимается равным количеству потребленной холодной и горячей воды. Доля объемов, рассчитанная данным способом для жилых многоквартирных домов, составляет 100%.

При строительстве централизованной системы водоотведения в д. Сухое будут реализованы мероприятия по развитию систем диспетчеризации, телемеханизации и системы управления режимами водоотведения на объектах централизованной системы водоотведения.

**Таблица 2.3.2.1. Оценка капитальных вложений в новое строительство, реконструкцию и модернизацию объектов централизованных систем водоотведения.**

№ п/п	Наименование мероприятия	Диаметр, мм	Длина, м/ Кол-во, шт.	Способ оценки	Стоимость, тыс. руб.	Срок реализации	
						2014-2016г.г	2016-2023г.г
1	Строительство трубопроводов водоотведения	160	107	НЦС 81-02-14-2012	449,2	134,4	314,8
		200	1992	НЦС 81-02-14-2012	8427,1	7009,9	1417,2
2	Строительство блочно- модульных очистных сооружений в д. Сухое	-	1	Объект аналог	15000	15000	0
<b>Итого:</b>					<b>23876,3</b>	<b>22144,3</b>	<b>1732</b>

НЦС 81-02-14-2012 - Государственные укрупненные нормативы цены строительства.

## 2.4. Газоснабжение

### 2.4.1. Анализ текущего состояния системы газоснабжения

Централизованное газоснабжение на территории Суховского сельского поселения отсутствует. Организовано газоснабжение в деревне Сухое для муниципальных многоквартирных жилых домов из резервуаров сжиженного углеводородного газа, в остальных 17 населенных пунктах Суховского сельского поселения жители пользуются привозным баллонным газом (включая индивидуальные жилые дома в деревне Сухое). Показатели газоснабжения поселения, представлены в таблице 2.4.1.1.

**Таблица 2.4.1.1.**

#### Показатели газоснабжения поселения

Наименование показателя	Единица измерения	Показатели
1. Число газифицированных населенных пунктов сжиженным газом	ед.	1
2. Газифицировано квартир (включая индивидуальные дома) - всего	ед.	75
3. Уровень газификации жилого фонда	%	41
4. Потреблено сжиженного газа	тонн	13

В соответствии с распоряжением Правительства Российской Федерации от 16.01.2004 № 64-р построен и введен в эксплуатацию магистральный газопровод "Северный поток" на участке Грязовец – Выборг. Назначение трассы магистрального газопровода – обеспечение экспортных поставок природного газа. Оператором сухопутной части газопровода является ОАО «Газпром». По территории Суховского сельского поселения проходит трасса магистрального газопровода, состоящая из 4-х трубопроводов:

Таблица 2.4.1.2.

**Характеристика трубопроводов магистрального  
газопровода федерального значения**

<b>№ п\п</b>	<b>Наименование трубопровода</b>	<b>Давление, МПа</b>	<b>Диаметр трубы, мм</b>
1	«Грязовец-Ленинград – 1»	5,4	1000
2	«Грязовец-Ленинград – 2»	5,4	1000
3	«Грязовец-Выборг – 1»	9,8	1400
4	«Грязовец-Выборг –2 »	9,8	1400

Общая протяженность магистрального газопровода проходящего по территории Суховского сельского поселения составляет - 4,9 км.

#### 2.4.2. Тарифы (цены) в сфере газоснабжения

Приказом комитета по энергетическому комплексу и жилищно-коммунальному хозяйству Ленинградской области от 16 мая 2012 года № 03 «Об установлении нормативов потребления коммунальных услуг по газоснабжению гражданам, проживающими в многоквартирных домах или жилых домах на территории Ленинградской области, при отсутствии приборов учета», установлены нормативы потребления емкостного сжиженного газа, рассчитанные в соответствии с Приказом Минрегионразвития РФ от 15 августа 2009 г. N 340 "Об утверждении методики расчета норм потребления сжиженного углеводородного газа населением при отсутствии приборов учета газа", приведены в таблице 2.4.2.1.

**Таблица 2.4.2.1.**

#### **Нормативы потребления емкостного сжиженного газа**

№ п/п	Вид услуги	Норматив потребления в месяц
1	В многоквартирных домах и жилых домах при оборудовании помещения:	
1.1	Газовой плитой, центральным отоплением и центральным горячим водоснабжением при газоснабжении емкостным сжиженным газом	6,944 кг/чел. (3,348 куб.м./чел.)
1.2	Газовой плитой при отсутствии газового водонагревателя и центрального горячего водоснабжения при газоснабжении емкостным сжиженным газом	10,462 кг/чел. (5,045 куб.м./чел.)
1.3	Газовой плитой и газовым водонагревателем при отсутствии центрального горячего водоснабжения при газоснабжении емкостным сжиженным газом	16,955 кг/чел. (8,176 куб.м./чел.)
2	На отопление одного квадратного метра жилого помещения от газовых приборов (среднегодовое значение) емкостным сжиженным газом	3,574 кг/кв.м. (1,723 куб.м./кв.м.)

### ***2.4.3. Существующие проблемы в системе газоснабжения Суховского сельского поселения и рекомендуемые решения.***

В целом система газоснабжения Кировского района не развита, необходимо предусмотреть обеспечение граждан природным газом, что поспособствует созданию достойных условий проживания и труда. Являясь одним из приоритетных направлений социально-экономического развития, газификация населенных пунктов позволит обеспечить методологически верное развитие района и повысит социальную привлекательность проживания в сельской местности. Улучшение жилищно-бытовых условий населения будет в свою очередь способствовать закреплению молодежи в Кировском районе.

На территории Суховского сельского поселения предусматривается реализация первоочередных ряда мероприятий:

- организация газоснабжения населения с использованием индивидуальных баллонных установок сжиженного углеводородного газа.

«Генеральной схемой газоснабжения и газификации Ленинградской области до 2025 года» не предусмотрено размещение объектов газоснабжения на территории Суховского сельского поселения.

Предлагается организация газоснабжения населения с использованием индивидуальных баллонных установок сжиженного углеводородного газа.

Мероприятия по строительству ГРС вблизи деревни Лаврово с отводом от магистрального газопровода планируется после 2025 года. Указанные мероприятия будут реализованы в случае согласования с Правительством Российской Федерации, с ОАО «Газпром» предложений генерального плана по размещению указанных объектов, включения их в федеральные целевые программы и документы территориального планирования Российской Федерации.

Мероприятия по строительству сети газопровода среднего давления до населенных пунктов планируются после 2025 года. Указанные мероприятия будут реализованы в случае, включения их в региональные целевые программы и документы территориального планирования Ленинградской области.

Строительство сети централизованного газоснабжения низкого давления планируется осуществить после 2035 года в случае согласования Правительством

Ленинградской области предложений генерального плана по размещению объектов газоснабжения среднего давления, включения их в региональные целевые программы и документы территориального планирования Ленинградской области.

Перечень мероприятий по развитию и преобразованию системы газоснабжения определен на основании следующего положения: газораспределительные станции и газонаполнительные станции должны размещаться за пределами населенных пунктов, а также их резервных территорий, с подветренной стороны для ветров преобладающего направления по отношению к жилой застройке.



## **2.5. Электроснабжение**

### ***2.5.1. Описание организационной структуры, формы собственности и системы договоров между организациями, а также с потребителями***

Гарантирующим поставщиком электрической энергии Суховского сельского поселения, в соответствии с договором от 01.01.2007 г № 42053 на поставку электрической энергии и дополнительным соглашением №1 от 29.11.2013 г, является ОАО «Петербургская сбытовая компания».

ОАО «Петербургская сбытовая компания» является крупнейшим гарантирующим поставщиком на территории Ленинградской области. Деятельность ОАО «Петербургская сбытовая компания», как гаранта обеспечения электроэнергией экономически и социально значимых объектов Ленинградской области, является важнейшим экономическим фактором развития региона.

На сегодняшний день ОАО «Петербургская сбытовая компания» обслуживает свыше 8 тысяч юридических лиц и более 430 тысяч физических лиц. Ежемесячный объем электроэнергии, поставляемый абонентам Ленинградской области компанией, составляет более 420 млн. кВтч.

Организует и координирует работу с потребителями Ленинградской области дирекция по сбытовой работе в Ленинградской области, в состав которой входят управление по организации работы отделений по сбыту электроэнергии, управление по работе с должниками в Ленинградской области, а также отделения по сбыту электроэнергии.

На территории Суховского сельского поселения обеспечено надежное электроснабжение всех населенных пунктов.

ПС 35 кВт № 25 «Сухое» с учетом договоров на технологическое присоединение отсутствует резерв мощности.

### **2.5.2. Анализ существующего технического состояния системы электроснабжения**

В соответствии с данными филиала ОАО «Ленэнерго» «Пригородные электрические сети», на территории Суховского сельского поселения расположены следующие объекты и сети электроснабжения муниципального значения:

**Таблица 2.5.2.1.**

#### **Перечень объектов электроснабжения**

<b>№/№ п/п</b>	<b>Объект</b>	<b>Примечание</b>
1	ПС 35 кВ № 25 «Сухое»	ПРЭС ЛЕНЭНЕРГО

Для электроснабжения территории Суховского сельского поселения используются сети напряжением 6-10 кВ с питанием от понизительных станций ПС № 25 «Сухое».

**Таблица 2.5.2.2.**

#### **Характеристика понижающих подстанций**

<b>№п/п</b>	<b>Понижающая подстанция</b>	<b>Тип</b>	<b>Мощность</b>	
			<b>ном.</b>	<b>резерв</b>
			<b>МВА</b>	<b>МВА</b>
1	ПС 35 кВ № 25"Сухое"	35/10кВ	2 x 2,5	- 1,0

По данным ОАО «Ленэнерго» (на сайте <http://www.lenenergo.ru>) на ПС 35 кВ № 25 "Сухое" с учетом договоров на технологическое присоединение отсутствует резерв мощности.

В соответствии со Схемой территориального планирования Ленинградской области на вторую очередь территориального планирования (до 2025 года) предусматривается реконструкция ПС 35 кВ № 25 «Сухое», установка 2-х трансформаторов по 4 МВА взамен существующих.

Для электроснабжения территории Суховского сельского поселения используются сети напряжением 6-10 кВ с питанием от понизительных станций ПС 35 № 25 «Сухое».

Электрические сети напряжением 0,4 кВ, 6-10 кВ обслуживаются Кировским РЭС, входящим в состав филиала ОАО «Ленэнерго» – «Пригородные электрические сети», а также ОАО «ЛЮЭСК».

**Таблица 2.5.2.3.**

**Сведения о системе электроснабжения населенных пунктов  
Суховского сельского поселения**

<b>Населенный пункт</b>	<b>№ ТП</b>	<b>Номинальная мощность, кВА</b>
КТП		
деревня Сухое	3208	100
деревня Лаврово	3217	63
деревня Кобона	3271	160
деревня Колосарь	3281	160
деревня Митола	3282	40
деревня Ручьи	3283	63
деревня Лаврово	3284	315
деревня Лаврово	3285	160
деревня Выстав	3286	100
деревня Выстав	3287	160
деревня Выстав	3288	250
деревня Бор	3289	400
деревня Леднево	3290	100
деревня Сухое	3291	100
деревня Сухое	3292	160
деревня Верола	3293	250
деревня Лёмасарь	3294	30
деревня Гавсарь	3295	60
деревня Гавсарь	3296	250
деревня Верола	3297	40
деревня Бор	3298	60
деревня Низово	3299	100
деревня Низово	3300	250
деревня Кобона	3301	160
деревня Кобона	3302	63
деревня Кобона	3303	160
деревня Кобона	3304	60
деревня Леднево	3305	100
деревня Леднево	3306	100
деревня Чёрное	3307	63
деревня Чёрное	3308	60
деревня Чёрное	3309	50

Населенный пункт	№ ТП	Номинальная мощность, кВА
деревня Ручьи	3310	160
деревня Колосарь	3311	63
деревня Митола	3321	160
деревня Низово	3322	400
деревня Низово	3323	63
деревня Кобона	3325	160
деревня Чёрное	3326	40
деревня Кобона	3327	250
деревня Колосарь	3328	63
деревня Бор	3329	63
деревня Кобона	3331	160
деревня Чёрное	3332	100
деревня Кобона	3334	25
деревня Кобона	3335	40
деревня Ручьи	3336	160
деревня Кобона	3338	25
деревня Кобона	3339	63
деревня Кобона	3340	160
деревня Колосарь	3342	40
деревня Выстав	3346	40
деревня Кобона	3347	40
деревня Кобона	3350	25
деревня Леднево	3351	100
деревня Кобона	3356	63
деревня Остров	3361	160
деревня Подолье, Назиевское городское поселение	3763	40
ЗТП		
деревня Сухое	3312	2x250

Электрические нагрузки для проектируемой жилой застройки определены в соответствии с требованиями РД 34.20.185-94 для индивидуальной жилой застройки - дома с электрическими плитами до 10 кВт, для многоквартирной застройки – квартиры на природном газе.

Электроснабжение кварталов проектируемой жилой застройки планируется развивать от существующей сети 10 кВ. Планируется обеспечить надежность электроснабжения с учетом размещения в проектируемой жилой застройки

электроприемников третьей категории. Электроснабжение кварталов проектируемой жилой застройки предполагается от отдельных трансформаторных подстанции 10 кВ. Линии электропередач до трансформаторных подстанций предполагается в воздушном исполнении.

Для электроснабжения планируемой жилой застройки в первую очередь планируется следующие мероприятия:

- В деревне Леднево: строительство одной ТП 10 кВ мощностью 630 кВА; строительство ВЛ 10 кВ протяженностью 0,1 км.

- В деревне Лаврово: строительство трех ТП 10 кВ по 250 кВА; строительство ВЛ 10 кВ протяженностью 2,9 км.

- В деревне Сухое: строительство одной ТП 10 кВ мощностью 250 кВА; строительство ВЛ 10 кВ протяженностью 0,3 км.

Перечень мероприятий по развитию и преобразованию системы электроснабжения населения определен на основании следующих положений:

- Для размещения новых линий электропередачи выделены специальные коммуникационные коридоры, которые учитывают возможность прокладки других инженерных коммуникаций с целью исключения или минимизации участков их взаимных пересечений.

- Существующие воздушные линии электропередачи напряжением 10 кВ и выше необходимо предусмотреть к выносу за пределы жилой застройки или произвести замену воздушных линий кабельными.

- В целях защиты населения от воздействия электрического поля, создаваемого воздушными линиями электропередачи (ВЛ), необходимо установить санитарные разрывы – территории вдоль трассы высоковольтной линии, в которой напряженность электрического поля превышает 1 кВ/м.

- Запрещается проектирование новых подстанций открытого типа в районах массового жилищного строительства и в существующих жилых районах.

- На существующих подстанциях открытого типа необходимо предусмотреть шумозащитные мероприятия, обеспечивающие снижение уровня шума в жилых и культурно-бытовых зданиях до нормативного, и мероприятия по защите населения от электромагнитного воздействия.

### 2.5.3 Анализ тарифов на коммунальные ресурсы, платежей и задолженности потребителей за предоставленные ресурсы

Таблица 2.5.3.1.

#### Динамика тарифов на электрическую энергию, отпускаемую населению и приравненным к нему категориям на территории Ленинградской области (руб/кВт\*ч с учетом НДС)

Категория населения	2006	2007	2008	2009	2010	2011	01.01.2012-30.06.2012	01.07.2012-30.06.2013	01.07.2013-30.06.2014	01.07.2014-31.12.2014
Население за исключением населения, проживающего в городских населенных пунктах в домах, оборудованных в установленном порядке стационарными электроплитами и (или) электроотопительными установками, и населения, проживающего в сельских населенных пунктах	1,47	1,47	1,67	1,90	2,35	2,59	2,58	2,74	3,14	3,27
Население, проживающее в городских населенных пунктах в домах, оборудованных в установленном порядке стационарными электроплитами и (или) электроотопительными установками	1,03	1,03	1,17	1,33	1,65	1,82	1,81	1,92	2,20	2,29
Население, проживающее в сельских населенных пунктах	1,03	1,03	1,17	1,33	1,65	1,82	1,81	1,92	2,20	2,29
Потребители, приравненные к населению	1,63	1,63	1,80	1,90	2,35	2,59	2,58	2,74	3,14	3,27

Для населения поставка электроэнергии осуществляется по регулируемым ценам, устанавливаемым Комитетом по тарифам и ценовой политике Ленинградской области (табл.2.5.3.1). За период 2006–2014 гг. тариф на электрическую энергию для населения возрос в 2,2 раза. С II полугодия плановый рост тарифов для населения по отношению к I полугодию 2014 года составит 4%.

Тарифы для населения на 2013 год на территории Ленинградской области установлены на основании приказа № 167-п от 29 ноября 2012 года «Об установлении тарифов на электрическую энергию, поставляемую населению и приравненным к нему категориям потребителей Ленинградской области, на 2013 год». Тарифы для населения на 2014 год на территории Ленинградской области установлены на основании приказа № 196-п от 13 декабря 2013 года «Об установлении тарифов на электрическую энергию, поставляемую населению и приравненным к нему категориям потребителей Ленинградской области, на 2014 год».

По нерегулируемым ценам поставка электроэнергии на розничных рынках осуществляется всем, кроме населения по договорам энергоснабжения. Нерегулируемая цена складывается из следующих слагаемых: цена на приобретение электрической энергии (мощности) на оптовом рынке электроэнергии, стоимость услуг по передаче электроэнергии, сбытовая надбавка гарантирующего поставщика, инфраструктурные платежи.

#### ***2.5.4. Существующие проблемы в системе электроснабжения МО Суховское сельское поселение и рекомендуемые решения***

По данным ОАО «Ленэнерго» (на сайте <http://www.lenenergo.ru>) на ПС 35 кВТ № 25 "Сухое" с учетом договоров на технологическое присоединение отсутствует резерв мощности.

Для обеспечения надежного электроснабжения потребителей сельского поселения потребуется проведение следующих мероприятий:

- Реконструкция ПС 35 кВ № 25«Сухое» с заменой трансформаторов (мощностью 2 х 4 МВА);
- Строительство ВЛ 10 кВ на вновь осваиваемой территории деревни Леднево (0,1 км);
- Строительство трансформаторной подстанции на вновь осваиваемой территории деревни Леднево (мощность 630 кВА);
- Строительство ВЛ 10 кВ на вновь осваиваемой территории деревни Лаврово (2,9 км);
- Строительство 3-х трансформаторных подстанции на вновь осваиваемой территории деревни Лаврово (мощность 3х250 кВА);
- Строительство ВЛ 10 кВ на вновь осваиваемой территории деревни Сухое (0,3 км);
- Строительство трансформаторной подстанции на вновь осваиваемой территории деревни Сухое (мощность 250 кВА).



## **2.6. Анализ текущего состояния системы сбора и утилизации ТБО**

На территории МО Суховское сельское поселение Кировского района Ленинградской области сбор и транспортировка отходов осуществляется специализированными организациями. Организацию сбора и транспортировку мусора осуществляет МУП «СухоеЖКХ», в соответствии с договором №02 от 01.01.2014г на сбор и вывоз твердых бытовых отходов, на основании которого МУП «СухоеЖКХ» обязуется производить вывоз твердых бытовых отходов по утвержденным маршрутным графикам.

Твердые бытовые отходы вывозятся на полигон, расположенный в 81 км от административного центра поселения. В соответствии с подпунктом 18 пункта 1 статьи 14 Федерального закона «Об общих принципах организации местного самоуправления в Российской Федерации» № 131-ФЗ от 06.10.2003 организация сбора и вывоза бытовых и промышленных отходов входит в перечень вопросов местного значения муниципального района.

Вывоз ТБО от торговых предприятий, организаций и учреждения общественного назначения осуществляется МУП «СухоеЖКХ» по договорам. Периодичность вывоза ТБО по графику. Организацию сбора и транспортировку мусора от муниципального жилого фонда осуществляет: МУП «СухоеЖКХ».

Сбор и вывоз бытовых отходов от населения, проживающего в неблагоустроенном фонде, осуществляется в контейнеры. Сбор и транспортировку осуществляет МУП «СухоеЖКХ». Периодичность вывоза ТБО – 2 раза в неделю.

Сбор и вывоз бытовых отходов от населения, проживающего в частном секторе в контейнеры. Сбор и транспортировку осуществляет МУП «СухоеЖКХ». Периодичность вывоза ТБО – 2 раза в неделю.

Сбор и транспортировка крупногабаритных отходов (КГО) от населения, проживающего в благоустроенном и неблагоустроенном жилом фонде осуществляется МУП «СухоеЖКХ» по заявкам. Периодичность вывоза КГО - по мере необходимости. Оборудованных мест для сбора крупногабаритных отходов нет.

Режим работы водителей мусоровоза - с 9-17 часов 2 раза в неделю. Количество дворников по плану 1 человек, график работы: ежедневно, 40 часов в неделю.

Для вывоза твердых бытовых отходов и крупногабаритных отходов применяется спецтехника:

**Таблица 2.6.1**

**Спецтехника для вывоза твердых бытовых отходов**

Модель	Базовое шасси	Объем кузова м <sup>3</sup>	Год выпуска	Количество	Процент износа, %
МКМ-34-03	МАЗ 5337	8	2010	1	20

Стоимость оказанных услуг по договору определяется на основании расчетного тарифа на вывоз ТБО. Тариф утверждается директором МУП «СухоеЖКХ».

Приказом МУП «Сухоежилкомхоз» от 24.12.2013 г. №30 МО Суховское сельское поселение Кировского муниципального района Ленинградской области утверждены тарифы на сбор и вывоз ТБО с 01.01.2014 года в следующем размере:

- для расчетов по ст. «Текущее содержание объектов благоустройства» за 1 куб.м. (без НДС) – 412 руб. 00 коп.

- для бюджетных организаций и муниципальных предприятий за 1 куб. м. (без НДС) – 412 руб. 00 коп.

- для прочих предприятий за 1 куб.м. (без НДС) – 412 руб. 00 коп.

**Основные проблемы и недостатки системы санитарной очистки**

**Суховского сельского поселения**

1. На территории Суховского сельского поселения отсутствует единая система учета и контроля за движением отходов потребления.
2. Отсутствуют объективные данные об объемах и морфологии образующихся на территории поселения отходов потребления.
3. Не разработаны нормы образования твердых бытовых отходов для всех объектов общественного назначения.
4. Не разработан тариф для населения на вывоз жидких отходов из не канализованных домовладений.
5. Система сбора и вывоза отходов потребления не отвечает санитарно-гигиеническим и техническим требованиям по ряду пунктов:

- a. Значительная часть предприятий и организаций не охвачены договорами на вывоз отходов и используют для накопления отходов контейнеры жилищного фонда;
  - b. Система сбора и вывоза бытовых отходов от населения, проживающего в частном секторе, отсутствует;
  - c. Не ведется учет объектов санитарной очистки;
  - d. На территории домовладений отсутствуют организованные места для сбора крупногабаритных отходов.
6. Система обезвреживания отходов противоречит санитарно-гигиеническим требованиям в следующем:
- a. Отсутствует система обезвреживания жидких бытовых отходов. КОС находятся в нерабочем состоянии.
  - b. Полигон, расположенный на расстоянии 81 км от административного центра поселения не является санкционированным.

**Таблица № 2.6.2**

**Мероприятия по санитарной очистке территории**

№ п/п	Мероприятия территориального планирования и планируемые объекты капитального строительства	Количество
1	Организация мест временного накопления бытовых отходов и мусора на территориях населенных пунктов, входящих в состав поселения	18 мест
2	Организация сбора и вывоза бытовых отходов и мусора на полигон твердых бытовых отходов	759,0 куб.м/год

### **3. ПЕРСПЕКТИВЫ РАЗВИТИЯ МУНИЦИПАЛЬНОГО ОБРАЗОВАНИЯ И ПРОГНОЗ СПРОСА НА КОММУНАЛЬНЫЕ РЕСУРСЫ**

Решением Совета депутатов МО Суховское сельское поселение от 12.03.2013 №4 утвержден отчет об исполнении бюджета муниципального образования Суховское сельское поселение муниципального образования Кировский муниципальный район Ленинградской области за 2012 год по доходам в сумме 19 927,6 тыс.руб. (при плане 19541,20 тыс.руб.), по расходам в сумме 19 957,1 тыс.руб. (при плане 20833,5 тыс.руб.) с дефицитом в сумме 29,5 тыс.руб.

Расходы бюджета, направленные на жилищно-коммунальное хозяйство и благоустройство, составили в 2012 г. 11227,90 тыс. руб. (план – 11 472,40 тыс. руб), что равняется 56,3 % всех расходов бюджета.

За 2013г. в бюджет МО Суховское сельское поселение поступило доходов в сумме 21606,6 тыс.руб., 101,6 % плановых показателей отчетного года (21260,0 тыс.руб.). Расходная часть бюджета МО Суховское сельское поселение за 2013 год исполнена в сумме 19129,7 тыс. руб. или на 97,2 % плана отчетного периода (19680,6 тыс. руб.).

К основным причинам, оказывающим сдерживающее влияние на социально-экономическое развитие сельского поселения, можно отнести следующие факторы:

- отсутствие крупных и средних предприятий промышленности;
- низкая средняя заработная плата;
- неудовлетворительное состояние жилищного фонда поселения;
- отсутствие достаточно разветвленной сети муниципальных учреждений социальной сферы;
- слабое развитие среднего и малого бизнеса, при наличии благоприятных условий и отношения со стороны местной администрации;
- отсутствие крупных торговых предприятий на территории поселения.

В начале 90-х годов XX века на территории Суховского сельского поселения прекратили активную производственную деятельность основные градообразующие предприятия, в том числе совхоз «Ладога». Данное обстоятельство дало толчок к интенсификации отрицательных миграционных процессов, вызванных как

недостатком рабочих мест, так и урбанизацией населения (переселение жителей поселения в г. Кировск и г. Санкт-Петербург).

Анализируя влияние социально-экономического фактора на демографическое развитие в сельском поселении необходимо отметить, что отсутствие крупных и средних предприятий промышленности на территории поселения, влечет за собой ограничение в возможности трудоустройства населения и исключает возможность притока молодых кадров, получивших образование в учебных заведениях, как из числа местных жителей, так и иногородних. Низкая средняя заработная плата по отношению к средней заработной плате в городе Санкт-Петербурге, при примерном равенстве цен на основные продукты питания.

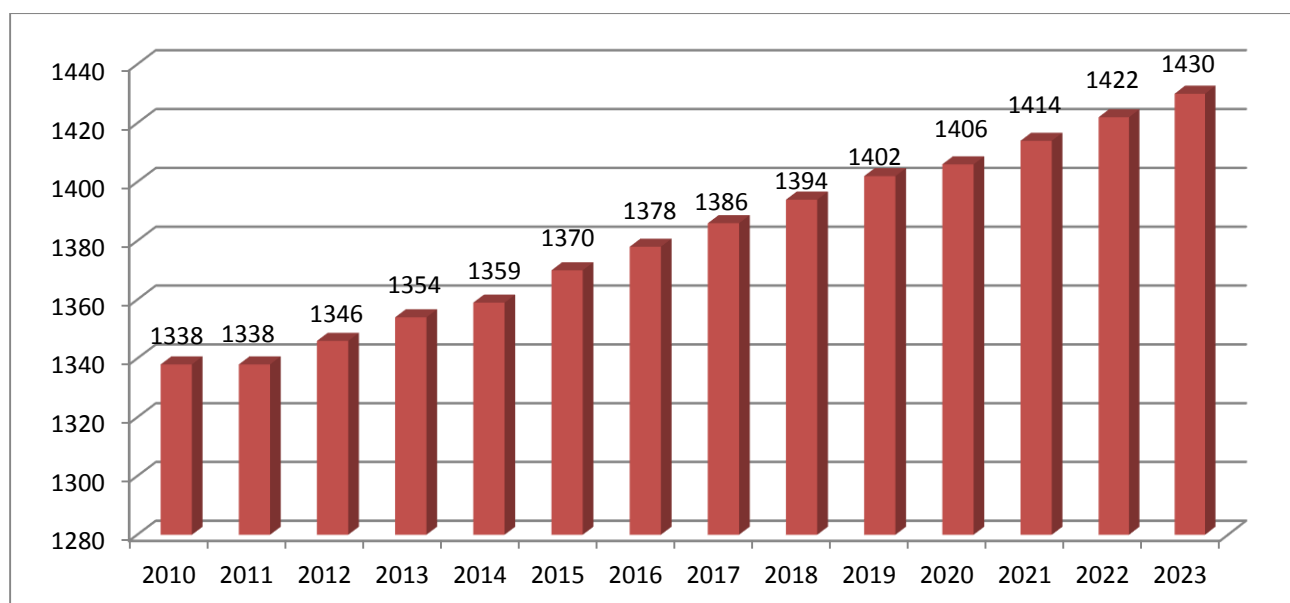
Основным конкурентным преимуществом поселения является его территориальный потенциал. Территория поселения имеет запас территорий благоприятных для развития рекреации, для жилищного строительства, в том числе для строительства поселков сезонного проживания. Также, имеются значительные земельные ресурсы для развития сельскохозяйственного производства. Указанные территории обеспечены автомобильными дорогами общего пользования.

Также, учитывая прохождение по территории поселения Новоладожского канала, водного пути федерального значения, возможно развитие объектов водного транспорта.

Демографический прогноз развития муниципального образования Суховское сельское поселение на период до 2023 года построен на основе фактических данных динамики численности населения муниципального образования Суховское сельское поселение, с учетом фактических темпов прироста населения, а также результатов переписи населения;

Прогнозируемая динамика роста численности населения муниципального образования Суховское сельское поселение на период до 2023 года представлена на рисунке 2.1.

Умеренно-оптимистичный демографический прогноз предусматривает в период с 2014 по 2023 годы увеличение численности постоянного населения на 71 чел. В 2023 году численность населения составит 1430 человека.



**Рисунок 3.1. Прогнозируемая динамика численности населения муниципального образования Суховское сельское поселение на период до 2023 года**

В Генеральном плане развития Суховского сельского поселения для расчета численности населения на срок проектирования: первая очередь – конец 2020 года и расчетный срок – конец 2035 года, использовались демографические показатели проекта закона Ленинградской области «О концепции социально-экономического развития Ленинградской области на стратегическую перспективу до 2025 года. Прогноз численности постоянного населения рассчитывается по второму, сдержанно-оптимистический варианту. Основную долю увеличения планируемой численности поселения определяет механического прироста населения для каждого населенного пункта поселения.

Коммунальная инфраструктура муниципального образования Суховского сельского поселения характеризуется высоким уровнем.

Основными проблемами в жилищно-коммунальной сфере является изношенность жилого фонда, многие дома на грани перевода в аварийный фонд, изношенность тепловых и водопроводных сетей, отсутствия централизованного водоснабжения и водоотведения.

Перспективные показатели спроса на коммунальные ресурсы и перспективной нагрузки представлены в таблице 3.1.

Таблица 3.1.

**Перспективы развития муниципального образования Суховское сельское поселение и спрос на коммунальные ресурсы до 2023 года**

№ п.п.	Наименование показателя	2014	2015	2016	2017	2018	2019	2020	2021	2022	2023
1.	Население, чел.	1359	1370	1378	1386	1394	1402	1406	1414	1422	1430
3.	Ввод нового жилья, м2			20 239					15 179		
4.	Снос ветхого и аварийного жилья, м2	-	-	-	-	-	-	-	-	-	-
5.	Жилищный фонд, м2	70 077	70 077	90 316	90 316	90 316	90 316	90 316	105 495	105 495	105 495
6.	Средняя обеспеченность жилой площадью, м2/чел.	51,6	51,2	65,5	65,2	64,8	64,4	64,2	74,6	74,2	73,8
<b>7.</b>	<b>Перспективное потребление коммунальных ресурсов</b>										
7.1.	Теплоэнергия, Гкал/год	1 456	1 456	1 876	1 876	1 876	1 876	1 876	2 192	2 192	2 192
7.2.	Холодная вода, тыс. м3/год	-	-	8,109	23,073	24,815	27,277	29,237	31,813	35,472	37,523
7.3.	Водоотведение, тыс. м3/год	-	-	8,109	23,073	24,815	27,277	29,237	31,813	35,472	37,523
<b>8.</b>	<b>Темп прироста абсолютных объемов потребления коммунальных ресурсов</b>										
	<b>% к предыдущему периоду</b>										
8.1.	Теплоэнергия	-	0,0%	28,9%	0,0%	0,0%	0,0%	0,0%	16,8%	0,0%	0,0%
8.2.	Холодная вода	-	-	-	184,5%	7,5%	9,9%	7,2%	8,8%	11,5%	5,8%
8.3.	Водоотведение	-	-	-	184,5%	7,5%	9,9%	7,2%	8,8%	11,5%	5,8%
<b>9.</b>	<b>Перспективная нагрузка</b>										
9.1.	Теплоэнергия, Гкал/час	0,277	0,277	0,357	0,357	0,357	0,357	0,357	0,417	0,417	0,417
9.2.	Холодная вода, м3/час	-	-	1,8	2,6	2,8	3,1	3,3	3,6	4,0	4,3
9.3.	Водоотведение, м3/час	-	-	1,8	2,6	2,8	3,1	3,3	3,6	4,0	4,3

#### **4. ЦЕЛЕВЫЕ ПОКАЗАТЕЛИ РАЗВИТИЯ КОММУНАЛЬНОЙ ИНФРАСТРУКТУРЫ**

Результаты реализации Программы определяются с достижением уровня запланированных технических и финансово-экономических целевых показателей.

Перечень целевых показателей с детализацией по системам коммунальной инфраструктуры принят согласно Методическим рекомендациям по разработке программ комплексного развития систем коммунальной инфраструктуры муниципальных образований, утв. Приказом Министерства регионального развития Российской Федерации от 06.05.2011 г. № 204:

- критерии доступности коммунальных услуг для населения;
- показатели спроса на коммунальные ресурсы и перспективные нагрузки;
- величины новых нагрузок;
- показатели качества поставляемого ресурса;
- показатели степени охвата потребителей приборами учета;
- показатели надежности поставки ресурсов;
- показатели эффективности производства и транспортировки ресурсов;
- показатели эффективности потребления коммунальных ресурсов;
- показатели воздействия на окружающую среду.

При формировании требований к конечному состоянию коммунальной инфраструктуры муниципального образования Суховское сельское поселение применяются показатели и индикаторы в соответствии с Методикой проведения мониторинга выполнения производственных и инвестиционных программ организаций коммунального комплекса, утвержденной приказом Министерства регионального развития Российской Федерации от 14.04.2008 №48.

Целевые показатели устанавливаются по каждому виду коммунальных услуг и периодически корректируются.

Удельные расходы по потреблению коммунальных услуг отражают достаточный для поддержания жизнедеятельности объем потребления населением материального носителя коммунальных услуг.



Охват потребителей услугами используется для оценки качества работы систем жизнеобеспечения.

Уровень использования производственных мощностей, обеспеченность приборами учета, характеризуют сбалансированность коммунальных систем.

Качество оказываемых услуг организациями коммунального комплекса характеризует соответствие качества оказываемых услуг установленным требованиями, эпидемиологическим нормам и правилам.

Надежность обслуживания систем жизнеобеспечения характеризует способность коммунальных объектов обеспечивать жизнедеятельность муниципального образования Суховское сельское поселение без существенного снижения качества среды обитания при любых воздействиях извне, то есть оценкой возможности функционирования коммунальных систем практически без аварий, повреждений, других нарушений в работе.

Надежность работы объектов коммунальной инфраструктуры характеризуется обратной величиной - интенсивностью отказов (количеством аварий и повреждений на единицу масштаба объекта, например на 1 км инженерных сетей); износом коммунальных сетей, протяженностью сетей, нуждающихся в замене; долей ежегодно заменяемых сетей; уровнем потерь и неучтенных расходов.

Ресурсная эффективность определяет рациональность использования ресурсов, характеризуется следующими показателями: удельный расход электроэнергии, удельный расход топлива.

Результатами реализация мероприятий по развитию систем водоснабжения муниципального образования являются:

- обеспечение бесперебойной подачи качественной воды от источника до потребителя;
- улучшение качества коммунального обслуживания населения по системе водоснабжения;
- обеспечение энергосбережения;
- снижение уровня потерь и неучтенных расходов воды к 2023 г.

- обеспечение возможности подключения строящихся объектов к системе водоснабжения при гарантированном объеме заявленной мощности.

Результатами реализация мероприятий по развитию систем водоотведения являются:

- обеспечение возможности подключения строящихся объектов к системе водоотведения при гарантированном объеме заявленной мощности;
- повышение надежности и обеспечение бесперебойной работы объектов водоотведения;
- уменьшение техногенного воздействия на среду обитания;
- улучшение качества жилищно-коммунального обслуживания населения по системе водоотведения.
- обеспечение энергосбережения.

Количественные значения целевых показателей определены с учетом выполнения всех мероприятий Программы в запланированные сроки. Ко ключевым из них относятся:

#### **4.1. Теплоснабжение:**

- Надежность обслуживания - количество аварий и повреждений на 1 км сетей в год: 2013 г. – н/д; 2023 г. – 0 ед./км.
- Удельный уровень потерь: 2011 г. – 24,8%; 2023 г. – 8%.
- Удельный вес сетей, нуждающихся в замене: 2023 г. – не более 15%.
- Обеспеченность потребителей приборами учета: 2012 – 0%; 2023 г. – 100%.

##### *Оптимизация технической структуры*

- Заблаговременно развивать систему теплоснабжения в соответствии с прогнозируемыми масштабами реконструкций и строительства;
- Обеспечить достаточные, но не избыточные резервы мощностей на всех стадиях технологической цепочки для подключения новых абонентов и выполнения требований по параметрам надежности и эффективности услуг теплоснабжения;
- Обеспечить сочетание централизованного и децентрализованного теплоснабжения в зависимости от плотности тепловых нагрузок в различных районах теплоснабжения сельского поселения;

○ Обеспечить соответствие мощности устанавливаемых котельных подключаемым нагрузкам.

#### *Параметры надежности*

• Обеспечить показатели надежности тепловых сетей не ниже требований, установленных в СНиП 41-02-2003 «Тепловые сети», в т.ч.:

- по частоте инцидентов в эксплуатационном режиме, в т.ч. по частоте нарушения технологических режимов, не выше чем 0,03 инцидента /км в год;

- по частоте аварий в эксплуатационном режиме (или вероятности безаварийной работы) не выше чем 0,1 аварий/система в год;

- по готовности системы теплоснабжения к отопительному сезону не ниже 0,98 по отношению к самому удаленному от источника потребителю;

- по готовности системы теплоснабжения нести максимальную нагрузку не ниже 0,95;

- по способности системы препятствовать развитию инцидента в аварию не ниже 0,99;

- по способности системы препятствовать развитию проектной аварии с максимальным ущербом (или способность системы минимизировать ущерб в результате проектной аварии) не ниже 0,99.

#### *Параметры энергетической эффективности*

• Повысить эффективность системы теплоснабжения (без учета потерь на источниках теплоснабжения) до 92%;

• Снизить потери в магистральных, распределительных и внутриквартальных тепловых сетях (сетях горячего водоснабжения) до 8%;

• Обеспечить снижение потерь тепла от небаланса спроса и предложения до минимума за счет внедрения средств автоматизации и систем регулирования;

• Внедрить систему скидок по оплате услуг теплового комфорта жителям, реализующим за собственные средства меры по утеплению квартир или экономии горячей воды;

### *Параметры качества обслуживания*

- Предоставлять услуги теплового комфорта с максимальной ориентацией на индивидуальные пожелания потребителей;
- Организовать постоянный приборный мониторинг уровня комфорта у потребителей и обеспечить систематическую коррекцию оплаты услуг комфорта в зависимости от качества услуги;
- Устанавливать термостатические вентили желающим для обеспечения индивидуальных параметров комфорта;
- Снизить перерывы в снабжении горячей водой до 7 дней в году. Обеспечить соблюдение нормативных требований по параметрам горячей воды. Снизить претензии потребителей по качеству горячего водоснабжения;
- Организовать взаимодействие с поставщиками, позволяющее контролировать соблюдение параметров поставляемого теплоносителя.

### *Параметры экономической эффективности*

- Повысить производительность труда в 1,5 раза за счет применения новых технологий, мер по сокращению аварийных и плановых ремонтов;
- Привлечь долгосрочные внебюджетные инвестиции в размере, достаточном для решения сформулированных в данной Программе задач;
- Обеспечить собираемость платежей за услуги теплоснабжения на уровне не менее 95%;
- Обеспечить стабильность финансовых отношений с поставщиками тепловой энергии, чтобы ликвидировать угрозу отключения платежеспособных абонентов или снижения для них параметров теплового комфорта;
- Обеспечить возмещение капитальных затрат на модернизацию системы теплоснабжения в значительной мере за счет снижения издержек в реальном выражении в результате повышения энергетической и общеэкономической эффективности деятельности.

## 4.2. Водоснабжение:

- Надежность обслуживания – количество аварий и повреждений на 1 км сетей в год: 2023 г. – 0 ед./км;

- Протяженность водопроводной сети: 2012 г – 0 км; 2023 г – 5 км
- Износ системы водоснабжения: 2023 г. – 90%.
- Уровень потерь воды: 2023 г. – 3%.
- Обеспеченность потребителей приборами учета: 2012 г. – 0%; 2023 г. – 100%.

### *Оптимизация технической структуры*

- Обеспечить достаточные резервы мощностей на всех стадиях технологической цепочки водоснабжения с учетом развития нового строительства и требований по надежности и эффективности этих услуг;

- Формировать стратегию развития и модернизации системы водоснабжения, исходя из требований стандартов качества, надежности и эффективности;

- Способствовать процессу оснащения потребителей приборами учета.

### *Параметры ресурсоэффективности*

- Обеспечить снижение потерь воды;
- Организовать постоянный приборный мониторинг утечек;
- Снизить удельные расходы на электроэнергию в 2 раза;
- Обеспечить все желающие домохозяйства возможностью установки квартирных приборов учета, организация их поверки и обслуживания;
- Организовать установку водосберегающей арматуры;
- Предложить домохозяйствам, получающим воду без приборов учета, договора об обеспечении услугами комфортного водоснабжения, включающего систему скидок за установку водосберегающего оборудования;
- Снизить средний объем потребления воды на одного проживающего в сутки на 5%.

### *Параметры надежности и качества обслуживания*

- Обеспечить бесперебойное снабжение абонентов услугами водоснабжения;
- Снизить повреждаемость водопроводных сетей в 3 раза;
- Снизить показатель затопления квартир из-за неисправности водопровода;

- Снизить количество жалоб по услугам водоснабжения до 20 на 1000 чел. в год;
- Обеспечить подключение новых абонентов к системе водоснабжения в течение не более 6 недель;
- Осуществить переход преимущественно на предупредительные ремонты и внедрение системы раннего оповещения о формировании чрезвычайных ситуаций;
- Снизить расходы на аварийно-восстановительные работы;
- Безусловно соблюдать нормативные требования по параметрам качества воды и требования по охране окружающей среды;
- Для потребителей, не оснащенных приборами учета, организовать постоянный приборный мониторинг качества услуг водоснабжения.
- Корректировать оплату услуг в зависимости от результатов мониторинга.

#### *Параметры экономической эффективности*

- Повысить реализацию воды на одного занятого не менее чем в два раза за счет роста производительности труда;
- Обеспечить уровень квалификации сотрудников, соответствующий новым требованиям к системе управления;
- Обеспечить привлечение долгосрочных внебюджетных инвестиций в размере, достаточном для решения сформулированных в данной Программе задач;
- Возмещать капитальные затраты в модернизацию системы водоснабжения в значительной мере за счет снижения издержек в результате повышения энергетической и общеэкономической эффективности деятельности;
- Обеспечить собираемость платежей за услуги водоснабжения на уровне не менее 95%.

#### **4.3. Водоотведение:**

- Надежность обслуживания - количество аварий и повреждений на 1 км сетей в год: 2023 г. – 0 ед./км.
- Протяженность канализационной сети: 2012 г – 0 км; 2023 г – 4,0 км
- Износ системы водоотведения: 2023 г. – 90%.
- Обеспеченность потребителей приборами учета: 2012 г. – 0%; 2023 г. – 100%.

### *Оптимизация технической структуры*

- Обеспечить достаточные резервы мощностей на всех стадиях технологической цепочки водоотведения с учетом развития нового строительства и требований по надежности и эффективности этих услуг;
- Формировать стратегию развития и модернизации системы водоотведения, исходя из требований стандартов качества, надежности и эффективности.

### *Параметры надежности и качества обслуживания*

- Осуществить реконструкцию канализационных очистных сооружений и канализационных сетей;
- Снизить показатель отказов в сетях канализации;
- Снизить количество жалоб по услугам канализации до 5 на 1000 чел. в год;
- Обеспечить подключение новых абонентов к системе канализации в течение не более 6 недель;
- Осуществить переход преимущественно на предупредительные ремонты и внедрение системы раннего оповещения о формировании чрезвычайных ситуаций;
- Снизить расходы на аварийно-восстановительные работы;
- Для потребителей, не оснащенных приборами учета, организовать постоянный приборный мониторинг качества услуг водоотведения.
- Корректировать оплату услуг в зависимости от результатов мониторинга.

### *Параметры экономической эффективности*

- Обеспечить уровень квалификации сотрудников, соответствующий новым требованиям к системе управления;
- Обеспечить привлечение долгосрочных внебюджетных инвестиций в размере, достаточном для решения сформулированных в данной программе задач;
- Возмещать капитальные затраты в модернизацию системы канализации в значительной мере за счет снижения издержек в результате повышения энергетической и общеэкономической эффективности деятельности;
- Обеспечить собираемость платежей за услуги водоотведения на уровне не менее 95%.

#### 4.4. Электроснабжение:

##### *Оптимизация технической структуры*

- Запустить в эксплуатацию системы моделирования и управления электрическими нагрузками;
- Обеспечить адекватность резервов мощностей и пространственного баланса спроса и предложения мощности;
- Оптимизировать в соответствии с новейшими достижениями техники технологическую структуру системы электроснабжения: число и мощности распределительных пунктов, трансформаторных подстанций, сетей по уровням напряжения;

##### *Параметры энергетической эффективности*

- Обеспечить снижение технических и коммерческих потерь электроэнергии в распределительных сетях низкого напряжения до 8-10%;
- Осуществить замену парка приборов учета на класс точности 0,5-1. Осуществить разделение физических и коммерческих потерь;
- Расширить использование тарифов по зонам суток;
- Оптимизировать реактивные и активные потери на базе применения новых информационных технологий.

##### *Параметры надежности и качества обслуживания*

- Обеспечить пропускную способность электрических сетей, достаточную для покрытия роста потребляемой мощности электробытовыми приборами домохозяйств по мере роста их благосостояния;
- Обеспечить необходимое резервирование мощности и электрические связи, гарантирующие бесперебойное снабжение населения электроэнергией;
- Обеспечить сокращение максимальной годовой продолжительности отключения абонента до 10 часов в год. Ввести компенсацию абонентам за превышение этих сроков;
- Обеспечить сокращение средней продолжительности одного отключения до 3 часов;



- Обеспечить безусловное соблюдение требуемых нормативными документами параметров качества электроэнергии и эксплуатации электроустановок;

- Сократить сроки подключения новых застройщиков до 6 недель.

*Параметры экономической эффективности*

- Повысить производительность труда (число занятых на 1 км сетей) в 1,5 раза;
- Обеспечить привлечение долгосрочных внебюджетных инвестиций в размере, достаточном для решения сформулированных в данной Программе задач;

- Возместить капитальные затраты в модернизацию системы электроснабжения в значительной мере за счет снижения издержек в результате повышения энергетической и общеэкономической эффективности деятельности;

- Обеспечить собираемость платежей за услуги электроснабжения на уровне не менее 95%.

#### 4.1. Целевые индикаторы и показатели развития системы теплоснабжения

Таблица 4.1.1.

##### Целевые индикаторы для проведения мониторинга реализации программы комплексного развития системы теплоснабжения

Группа индикаторов	Наименование целевых индикаторов	Ед. изм.	2014	2015	2016	2017	2018	2019	2020	2021	2022	2023
Критерии доступности для населения коммунальных услуг	Площадь объектов жилой застройки (многоквартирные и индивидуальные жилые дома), подключенных к системе централизованного теплоснабжения	м2	4 601	4 601	5 930	5 930	5 930	5 930	5 930	6 927	6 927	6 927
	Вновь созданная генерирующая мощность	Гкал/час	0	0	0	0	0	0	0	0	0	0
Показатели спроса на коммунальные ресурсы и перспективной нагрузки	Объем полезного отпуска тепловой энергии	Гкал/год	1 456	1 456	1 876	1 876	1 876	1 876	1 876	2 192	2 192	2 192
	Доля объема услуг, реализуемых в соответствии с показателями приборов учета (многоквартирные дома)	%	80	85	90	100	100	100	100	100	100	100
Показатели степени охвата потребителей приборами учета	Доля объема услуг, реализуемых в соответствии с показателями приборов учета (бюджетные организации)	%	70	80	90	100	100	100	100	100	100	100

Группа индикаторов	Наименование целевых индикаторов	Ед. изм.	2014	2015	2016	2017	2018	2019	2020	2021	2022	2023
Показатели надежности системы ресурсоснабжения	Количество аварий и повреждений на тепловых сетях	ед./ км	0	0	0	0	0	0	0	0	0	0
	Уровень потерь тепловой энергии	%	20,0	18,0	16,7	15,4	14,1	12,8	11,5	10,2	8,9	8,0
	Удельный вес сетей, нуждающихся в замене	%	н/д	20	19	19	17	16	15	15	15	15

#### 4.2. Целевые индикаторы и показатели развития системы водоснабжения

Таблица 4.2.1.

##### Целевые индикаторы для проведения мониторинга за реализацией программы комплексного развития системы водоснабжения

Группа индикаторов	Наименование целевых индикаторов	Ед. изм.	2014	2015	2016	2017	2018	2019	2020	2021	2022	2023
Критерии доступности для населения коммунальных услуг	Площадь объектов жилой застройки (многоквартирные и индивидуальные жилые дома), подключенных к системе водоснабжения	м2	-	-	3 800	3 800	3 800	3 800	3 800	3 800	3 800	3 800
Показатели спроса на коммунальные ресурсы и перспективной нагрузки	Объем отпуска воды в сеть	тыс. м3/год	-	-	8,1	23,1	24,8	27,3	29,2	31,8	35,5	37,5

Группа индикаторов	Наименование целевых индикаторов	Ед. изм.	2014	2015	2016	2017	2018	2019	2020	2021	2022	2023
Показатели степени охвата потребителей приборами учета	Доля объема услуг, реализуемых в соответствии с показателями приборов учета (многоквартирные дома)	%	-	-	70	80	90	100	100	100	100	100
	Доля объема услуг, реализуемых в соответствии с показателями приборов учета (бюджетные организации)	%	-	-	70	80	90	100	100	100	100	100
Показатели эффективности потребления коммунального ресурса	Удельное потребление воды	куб.м.	-	-	5,9	16,6	17,8	19,5	20,8	22,5	24,9	26,2
	на 1 чел.	/чел. в год										
	Удельное потребление воды	куб.м./	-	-	2,1	6,1	6,5	7,2	7,7	8,4	9,3	9,9
	на 1 м2 жилой площади	1 м2 в год										

#### 4.3. Целевые индикаторы и показатели развития системы водоотведения и очистки сточных вод

Таблица 4.3.1.

##### Целевые индикаторы для проведения мониторинга за реализацией программы комплексного развития системы водоотведения

Группа индикаторов	Наименование целевых индикаторов	Ед. изм.	2014	2015	2016	2017	2018	2019	2020	2021	2022	2023
Критерии доступности для населения коммунальных услуг	Площадь объектов жилой застройки (многоквартирные и индивидуальные жилые дома), подключенных к системе водоотведения	м2	-	-	3 800	3 800	3 800	3 800	3 800	3 800	3 800	3 800
	Показатели спроса на коммунальные ресурсы и перспективной нагрузки	тыс. м3/год	-	-	8,1	23,1	24,8	27,3	29,2	31,8	35,5	37,5
Показатели степени охвата потребителей приборами учета	Доля объема услуг, реализуемых в соответствии с показателями приборов учета (многоквартирные дома)	%	-	-	70	80	90	100	100	100	100	100
	Показатели эффективности потребления коммунального ресурса	Удельный объем принимаемых стоков на 1 чел.	куб.м./чел. в год	-	-	5,9	16,6	17,8	19,5	20,8	22,5	24,9
Удельный объем принимаемых стоков на 1 м2 жилой площади		куб.м./1 м2 в год	-	-	2,1	6,1	6,5	7,2	7,7	8,4	9,3	9,9

5.ПРОГРАММА ИНВЕСТИЦИОННЫХ ПРОЕКТОВ, ОБЕСПЕЧИВАЮЩИХ ДОСТИЖЕНИЕ ЦЕЛЕВЫХ ПОКАЗАТЕЛЕЙ

5.1. Программа развития систем коммунальной инфраструктуры муниципального образования Суховское сельское поселение

Таблица 5.1.1.

	Наименование инвестиционного проекта	Технические параметры проекта	Всего финансирование, тыс.руб.	в том числе по периодам										Источник финансирования
				2014	2015	2016	2017	2018	2019	2020	2021	2022	2023	
<b>1.</b>	<b>Теплоснабжение</b>		<b>10 800</b>	<b>0</b>	<b>7 800</b>	<b>1 000</b>	<b>1 000</b>	<b>1 000</b>	<b>0</b>	<b>0</b>	<b>0</b>	<b>0</b>	<b>0</b>	
1.1	Новая газовая котельная д Сухое		5 000		5 000									
1.2	Перекладка участка магистрального трубопроводов с уменьшением условного диаметра	условный диаметр 80мм, длина 304 м, подземная бесканальная прокладка	2 800		2 800									
1.3	Строительство новых участков магистральных трубопроводов с уменьшением условного диаметра	условный диаметр 100мм, длина 300 м, подземная бесканальная прокладка	3 000			1 000	1 000	1 000						
<b>2.</b>	<b>Водоснабжение</b>		<b>27 012</b>	<b>0</b>	<b>5 747</b>	<b>13 686</b>	<b>2 736</b>	<b>4 842</b>	<b>0</b>	<b>0</b>	<b>0</b>	<b>0</b>	<b>0</b>	
2.1	Строительство трубопроводов водоснабжения		9 302		247	1 616	2 596	4 842						
2.2	Строительство артезианской скважины с организацией водозабора из подземных источников в деревне Сухое		4 000			4 000								
2.3	Установка станции обезжелезивания воды в павильоне артезианской скважины		250			250								
2.4	Установка оборудования повторного использования промывных вод и утилизации осадка в павильоне артезианской скважины		300			300								
2.5	Установка станции обеззараживания воды в павильоне артезианской скважины		200			200								
2.6	Строительство накопительного резервуара чистой воды объемом 500м <sup>2</sup> в деревне Сухое		5 000			5 000								
2.7	Строительство водонапорной насосной станции второго подъема в деревне Сухое		1 800			1 800								
2.8	Установка пожарных гидрантов в деревне Сухое		100			20	80							
2.9	Установка водоразборных колонок в деревне Сухое		60			0	60							

	Наименование инвестиционного проекта	Технические параметры проекта	Всего финансирование, тыс.руб.	в том числе по периодам										Источник финансирования
				2014	2015	2016	2017	2018	2019	2020	2021	2022	2023	
2.10	Разработка проекта водоснабжения в деревне Сухое		5500,00		5500									Муниципальная программа* - «Устойчивое развитие сельских территорий на 2014-2016 годы в муниципальном образовании Суховское сельское поселение Кировского муниципального района Ленинградской области».
2.11	Обустройство санитарно-охранных зон объектов водоснабжения		500			500								
<b>3.</b>	<b>Водоотведение</b>		<b>23 876</b>	<b>0</b>	<b>0</b>	<b>22 144</b>	<b>1 732</b>	<b>0</b>	<b>0</b>	<b>0</b>	<b>0</b>	<b>0</b>	<b>0</b>	
3.1	Строительство трубопроводов водоотведения	диаметр 160 мм; длина 107 м	449			134	315							
3.2	Строительство трубопроводов водоотведения	диаметр 200 мм; длина 1992 м	8 427			7 010	1 417							
3.3	Строительство блочно - модульных очистных сооружений в д. Сухое		15 000			15 000								
<b>4.</b>	<b>Электроснабжение</b>													
4.1	В деревне Леднево: строительство одной ТП 10 кВ мощностью 630 кВА; строительство ВЛ 10 кВ протяженностью 0,1 км			*	*	*	*	*	*	*	*	*	*	*в соответствии с инвестпрограммой ОАО «Ленэнерго»
4.2	В деревне Лаврово: строительство трех ТП 10 кВ по 250 кВА; строительство ВЛ 10 кВ протяженностью 2,9 км.			*	*	*	*	*	*	*	*	*	*	
4.3	В деревне Сухое: строительство одной ТП 10 кВ мощностью 250 кВА; строительство ВЛ 10 кВ протяженностью 0,3 км.			*	*	*	*	*	*	*	*	*	*	
	<b>Итого</b>		<b>61 689</b>	<b>0</b>	<b>13 547</b>	<b>36 831</b>	<b>5 468</b>	<b>5 842</b>	<b>0</b>	<b>0</b>	<b>0</b>	<b>0</b>	<b>0</b>	

## **5.2. Программа реализации энергосберегающих мероприятий в многоквартирных домах, бюджетных организациях, уличном освещении**

Реализация программы энергосберегающих мероприятий в многоквартирных домах, бюджетных организациях и уличном освещении в период 2014-2016 гг. осуществляется в соответствии с программой «Обеспечение повышения энергоэффективности в муниципальном образовании Суховское сельское поселение Кировского муниципального района Ленинградской области», утвержденной постановлением Администрации МО Суховское сельское поселение от 20.12.2013 г № 155.

В настоящее время создание условий для повышения эффективности использования энергии и других видов ресурсов становится одной из приоритетных задач социально-экономического развития МО Суховское сельское поселение. Принятая на федеральном уровне Энергетическая стратегия является основным документом, определяющим задачи долгосрочного социально-экономического развития в энергетической сфере, и прямо указывает, что мероприятия по энергосбережению и эффективному использованию энергии должны стать обязательной частью муниципальных программ социально-экономического развития.

Данной программой предусматривается:

- повышение энергетической эффективности при производстве, передаче и потреблении энергетических ресурсов в муниципальном образовании Суховское сельское поселение Кировского муниципального района Ленинградской области за счет снижения к 2015 году удельных показателей энергоемкости и энергопотребления на 15 процентов;

- переход от нормативного способа расчетов за потребленные коммунальные ресурсы в жилищном фонде МО Суховское сельское поселение к расчетам по фактическому потреблению коммунальных ресурсов на основе показаний коллективных (общедомовых) приборов учета.

В соответствии с программными мероприятиями программы планируются следующие результаты:

- Обеспечение технической и экономической доступности энергоресурсов для устойчивого экономического роста;



- Снижение нагрузки по оплате энергоносителей на бюджет МО Суховское сельское поселение;
- Наличие в муниципальных унитарных предприятиях:
  - энергетических паспортов;
  - актов энергетических обследований;
- Полный переход на приборный учет при расчетах муниципального жилого фонда с организацией коммунального комплекса;
- Сокращение потребления коммунальных ресурсов, рациональное их использование.

## **6. ИСТОЧНИКИ ИНВЕСТИЦИЙ И ДОСТУПНОСТЬ ПРОГРАММЫ ДЛЯ НАСЕЛЕНИЯ**

Инвестиционные проекты, включенные в Программу, могут быть реализованы в следующих формах:

- проекты, реализуемые действующими на территории муниципального образования Суховское сельское поселение организациями;
- проекты, выставляемые на конкурс для привлечения сторонних инвесторов (в том числе по договору концессии);
- проекты, для реализации которых создаются организации с участием муниципального образования;
- проекты, для реализации которых создаются организации с участием действующих ресурсоснабжающих организаций.

Выбор формы реализации инвестиционных проектов определяется структурой источников финансирования мероприятий и степенью участия организаций коммунального комплекса в их реализации.

Выбор формы реализации инвестиционных проектов должен основываться совокупной оценке следующих критериев:

- источник финансирования инвестиционных проектов (бюджетный, небюджетный);
- технологическая связанность реализуемых инвестиционных проектов с существующей коммунальной инфраструктурой;
- экономическая целесообразность выбора формы реализации инвестиционных проектов, основанная на сопоставлении расходов на организацию данных форм.

Инвестиционные проекты в сфере электроснабжения планируется реализовать за счет внебюджетных источников и технологически связанных с инфраструктурой действующих на территории сельского поселения территориальных сетевых организаций, в частности ОАО «Ленэнерго».

Исходя из приведенных условий инвестиционные проекты, реализуемые в системе электроснабжения Суховское сельского поселения, целесообразно осуществлять действующими сетевыми организациями.

Инвестиционные проекты в сфере теплоснабжения планируется реализовать за счет внебюджетных источников. Возможность реализации инвестиционных проектов в сфере теплоснабжения с привлечением сторонних инвесторов на конкурсной основе должна рассматриваться с учетом условий договоров аренды имущественного комплекса.

При рассматриваемой форме реализации инвестиционных проектов наиболее эффективными по критерию минимизации стоимости ресурсов для потребителей сельского поселения будут являться механизмы их финансирования:

- с привлечением бюджетных средств (для оплаты части инвестиционных проектов или оплаты процентов по заемным средствам);
- за счет тарифа (платы) за подключение (технологическое присоединение), вносимой застройщиками до начала проведения мероприятий по подключению (в части мероприятий по подключению новых потребителей к системам коммунальной инфраструктуры).

Иные механизмы финансирования инвестиционных проектов предполагают включение в расходы на их реализацию платы за привлечение заемных средств инвесторов (кредитных организаций), увеличивая стоимость ресурсов для потребителей.

Доля расходов населения на коммунальные услуги в совокупном доходе семьи в каждом конкретном году рассчитывается по фактическим статистическим данным, содержащимся в форме 22-ЖКХ (сводная) конкретного муниципального образования, а также статистическим данным о его социально-экономическом развитии (в части численности населения и среднедушевых доходов населения).

Согласно Приказа Министерства регионального развития Российской Федерации от 23 августа 2010 г. N 378"Об утверждении методических указаний по расчету предельных индексов изменения размера платы граждан за коммунальные услуги" оценка доступности для граждан прогнозируемой платы за коммунальные

услуги по критерию "доля расходов на коммунальные услуги в совокупном доходе семьи" проводится путем сопоставления прогнозируемой доли расходов средней семьи (среднего домохозяйства) на жилищно-коммунальные услуги (а в их составе на коммунальные услуги) в среднем прогнозном доходе семьи со значением соответствующего критерия.

Если рассчитанная доля прогнозных расходов средней семьи на коммунальные услуги в среднем прогнозном доходе семьи в рассматриваемом муниципальном образовании превышает заданное значение данного критерия, то необходим пересмотр проекта тарифов ресурсоснабжающих организаций или выделение дополнительных бюджетных средств на выплату субсидий и мер социальной поддержки населению.

При определении критерия доли расходов на жилищно-коммунальные услуги, а в их составе на коммунальные услуги в конкретных субъектах Российской Федерации и муниципальных образованиях учитываются среднедушевые доходы населения в них, а также обеспеченность коммунальными услугами и особенности их предоставления.

Сравнение установленных значений критериев доступности платы за коммунальные услуги с расчетными, позволяет сделать вывод о доступности платы за коммунальные услуги для населения муниципального образования Суховское сельское поселение в 2014–2023 гг.

МУП «Сухоежилкомхоз» МО Суховское сельское поселение  
МО Кировский муниципальный район Ленинградской области

**П Р И К А З № 29**

д.Сухое

« 23 » \_\_декабря\_\_ 2013 г.

**О введении новых тарифов с 01 января 2014года.**

На основании протоколов собрания с собственниками жилых помещений от 20.12.2013 года

**П Р И К А З Ы В А Ю:**

Ввести в действие с 01.01.2014 года следующие тарифы:

Отдельные квартиры:

- содержание жилья – 10,75 руб/м<sup>2</sup>;
- ремонт жилья – 5,85 руб/м<sup>2</sup>;
- вывоз мусора – 3,80 руб/м<sup>2</sup> общей площади;
- капитальный ремонт (для собственников) – 7,50 руб/м<sup>2</sup> :

Коммунальные квартиры:

- содержание жилья – 18,38 руб/м<sup>2</sup>;
- ремонт жилья – 10,01 руб/м<sup>2</sup>;
- вывоз мусора – 3,80 руб/м<sup>2</sup> жилой площади;
- капитальный ремонт (для собственников) – 12,75 руб/м<sup>2</sup>

Ветхие дома:

- содержание жилья – 8,48 руб/м<sup>2</sup>;
- ремонт жилья – 5,85 руб/м<sup>2</sup>;
- вывоз мусора – 3,80 руб/м<sup>2</sup> общей площади;

На основании решения Совета депутатов МО Суховское сельское поселение от 10.12.2013 года № 27 «Об утверждении платы за наем жилья для населения» тариф найм жилья будет равен:

Отдельные квартиры:

«найм жилья» - 7,50 руб/м<sup>2</sup>;

Коммунальные квартиры:

«найм жилья» - 12,75 руб/м<sup>2</sup>;

Директор



Л.А.Курушина

## **7. УПРАВЛЕНИЕ И КОНТРОЛЬ ЗА ХОДОМ РЕАЛИЗАЦИИ ПРОГРАММЫ**

Заказчиком Программы является администрация муниципального образования Суховское сельское поселение. Ответственным за реализацию Программы в рамках подразделений администрации, является лицо, назначаемое постановлением главы администрации муниципального образования Суховское сельское поселение в соответствии с установленным порядком. При реализации Программы назначаются координаторы Программы, обеспечивающее общее управление реализацией конкретных мероприятий Программы. Координаторы Программы несут ответственность за своевременность и эффективность действий по реализации программных мероприятий, а также за достижение утвержденных значений целевых показателей эффективности развития систем коммунальной инфраструктуры муниципального образования Суховское сельское поселение.

Программа реализуется администрацией муниципального образования Суховское сельское поселение, а также предприятиями коммунального комплекса муниципального образования Суховское сельское поселение, в том числе теплоснабжающей организацией и субъектами электроэнергетики сельского поселения.

Основными функциями администрации муниципального образования Суховское сельское поселение по реализации Программы являются:

- оценка эффективности использования финансовых средств;
- вынесение заключения по вопросу возможности выделения бюджетных средств на реализацию Программы.
- реализация мероприятий Программы;
- подготовка и уточнение перечня программных мероприятий и финансовых потребностей на их реализацию;
- организационное, техническое и методическое содействие организациям, участвующим в реализации Программы;
- обеспечение взаимодействия органов местного самоуправления и организаций, участвующих в реализации Программы;

- обеспечение взаимодействия органов местного самоуправления, Комитета по тарифам и ценовой политике Ленинградской области по заключению на инвестиционные программы организаций коммунального комплекса, участвующих в реализации Программы;

- мониторинг и анализ реализации Программы;

- сбор информации о ходе выполнения производственных и инвестиционных программ организаций в рамках проведения мониторинга Программы;

- осуществление оценки эффективности Программы и расчет целевых показателей и индикаторов реализации Программы;

- подготовка проекта соглашения с организациями коммунального комплекса на реализацию инвестиционных программ;

- подготовка заключения об эффективности реализации Программы;

- подготовка докладов о ходе реализации Программы главе администрации муниципального образования и предложений о ее корректировке.

- осуществление мероприятий в сфере информационного освещения и сопровождения реализации Программы.

В рамках осуществляемых функций администрация муниципального образования Суховское сельское поселение подготавливает соответствующие необходимые документы для использования организациями, участвующими в реализации Программы.

Общий контроль за ходом реализации Программы осуществляет глава администрации муниципального образования Суховское сельское поселение.

Финансовое обеспечение мероприятий Программы осуществляется за счет средств бюджета муниципального образования Суховское сельское поселение, бюджета муниципального образования Кировский муниципальный район Ленинградской области, а также средств предприятий коммунального комплекса, осуществляющих деятельность на территории муниципалитета, включенных в соответствующие проекты инвестиционных программ. Инвестиционными источниками предприятий коммунального комплекса являются амортизация, прибыль, а также заемные средства.

К реализации мероприятий могут привлекаться средства областного и федерального бюджетов в рамках финансирования областных и федеральных программ по развитию систем коммунальной инфраструктуры.

Объемы финансирования Программы за счет средств бюджета муниципального образования Суховское сельское поселение носят прогнозный характер и подлежат уточнению в установленном порядке при формировании и утверждении проекта бюджета муниципалитета на очередной финансовый год.

Финансирование расходов на реализацию Программы осуществляется в порядке, установленном бюджетным процессом муниципального образования Суховское сельское поселение, а также долгосрочными финансово-хозяйственными планами предприятий коммунального комплекса муниципального образования Суховское сельское поселение.

Инструментом реализации Программы являются инвестиционные и производственные программы организаций коммунального комплекса (в том числе в сферах электро-, тепло-, водоснабжения, водоотведения, очистки сточных вод, утилизации (захоронения) твердых бытовых отходов). Одним из источников финансирования таких программ организаций коммунального комплекса являются тарифы, в том числе долгосрочные, надбавки к тарифам, инвестиционные составляющие в тарифах, утвержденные с учетом их доступности для потребителей, а также тариф на подключение (плата за подключение) к системе коммунальной инфраструктуры, получаемая от застройщиков.

При недоступности тарифов или надбавок частичное финансирование осуществляется за счет бюджетных источников.

Установление тарифов на товары (услуги) организаций коммунального комплекса в сферах электро-, тепло-, водоснабжения, водоотведения, очистки сточных вод, утилизации (захоронения) твердых бытовых отходов, на долгосрочную перспективу, а также надбавок к тарифам (инвестиционных составляющих) должно сопровождаться заключением соглашения между, соответственно, администрацией муниципального образования Суховское сельское поселение (в части водоснабжения, водоотведения и очистки сточных вод и утилизации (захоронения) твердых бытовых



отходов) или Комитета по тарифам и ценовой политике Ленинградской области (в части теплоснабжения и электроснабжения) и организацией коммунального комплекса.

В данном соглашении (кроме прав, обязанностей и ответственностей сторон) должны найти отражение следующие условия: долгосрочные параметры регулирования деятельности организации коммунального комплекса; целевые показатели обеспечения надежности, сбалансированности систем, эффективности деятельности, обеспечения экологической безопасности, энергосбережения и повышения энергетической эффективности, достижение которых должно быть обеспечено в результате реализации программы, и их значения; перечень мероприятий программы и их стоимость; объемы и источники финансирования мероприятий (в том числе, собственные средства организации коммунального комплекса, бюджетные средства, заемные средства); условия пересмотра программы и долгосрочных тарифов; контроль за исполнением программы (порядок, формы, параметры и ответственные лица).

В области теплоснабжения механизм реализации мероприятий программ должен соответствовать требованиям: Федерального закона от 27.07.2010 г. № 190-ФЗ «О теплоснабжении», Правил согласования и утверждения инвестиционных программ организаций, осуществляющих регулируемые виды деятельности в сфере теплоснабжения, Основ ценообразования в сфере теплоснабжения, Правил регулирования цен (тарифов) в сфере теплоснабжения, утверждаемых Правительством РФ.

На основе результатов мониторинга выполнения Программы администрацией муниципального образования Суховское сельское поселение формируется информационная аналитическая база об изменении целевых показателей Программы. Данная информационная база используется для оценки Программы, а также для принятия решений о ее корректировке.

Таблица 7.1

## План-график основных работ по реализации Программы

№ п/п	Наименование и содержание действий по реализации программы	Сроки реализации действий
1.	Утверждение технических заданий по разработке инвестиционных программ организаций коммунального комплекса по развитию систем коммунальной инфраструктуры	В течение 2 месяцев после утверждения Программы.
2.	Утверждение инвестиционных программ организаций коммунального комплекса по развитию систем коммунальной инфраструктуры	В течение 4 месяцев после утверждения технических заданий по разработке инвестиционных программ.
3.	<p>Утверждение договоров на реализацию инвестиционных программ. Договоры должны включать:</p> <ul style="list-style-type: none"> <li>– цели договора, представленные системой показателей и индикаторов, характеризующих развитие систем коммунальной инфраструктуры (показатели обеспечения надежности, сбалансированности систем, эффективности деятельности, обеспечения экологической безопасности, энергосбережения и повышения энергетической эффективности, достижение которых должно быть обеспечено в результате реализации программы, и их значения);</li> <li>– права и обязанности сторон по таким ключевым вопросам, как порядок финансирования мероприятий, порядок выполнения мероприятий, порядок регистрации прав на создаваемые объекты и сооружения систем коммунальной инфраструктуры, порядок осуществления контроля и мониторинга, порядок и основания для пересмотра инвестиционной программы, тарифов и надбавок;</li> <li>– ответственность сторон;</li> <li>– перечень мероприятий программы и их стоимость;</li> <li>– объемы и источники финансирования мероприятий (в том числе, собственные средства организации коммунального комплекса, бюджетные средства, заемные средства).</li> </ul>	В течение 1 месяца после утверждения инвестиционных программ.
4.	Принятие решений по выделению бюджетных средств на реализацию Программы.	Ежегодно в период формирования проекта бюджета муниципального образования Суховское сельское поселение в сроки, установленные нормативными актами администрации сельского поселения.

Порядок предоставления отчетности и формы отчетности по выполнению Программы устанавливаются нормативно правовым актом администрации муниципального образования Суховское сельское поселение.

Отчетным периодом реализации инвестиционных программ является календарный год. В случае отклонения фактической реализации инвестиционных программ от их плановых значений Исполнители в рассматриваемый срок представляют пояснительную записку, обосновывающую причины данных отклонений, а также предложения по корректировке Программы. Отчет предоставляется в бумажной и электронной формах.

Внесение изменений в Программу (корректировка Программы) осуществляется по итогам анализа отчета о ходе выполнения Программы путем внесения изменений в соответствующее постановление администрации муниципального образования Суховское сельское поселение.

Корректировка Программы осуществляется в случаях:

- отклонений в выполнении мероприятий Программы в предшествующий период;
- приведения объемов финансирования Программы в соответствие с фактическим уровнем цен и фактическими условиями бюджетного финансирования;
- снижения результативности и эффективности использования средств бюджетной системы;
- уточнения мероприятий, сроков реализации, объемов финансирования мероприятий.

Координаторы Программы в течение 2 месяцев после утверждения отчета о ходе выполнения Программы составляют предложения по корректировке Программы и представляет их для утверждения в установленном порядке.