

# ОТЧЕТ ГЛАВЫ АДМИНИСТРАЦИИ МО СУХОВСКОЕ СЕЛЬСКОЕ ПОСЕЛЕНИЕ ЗА 2023 ГОД



# 2024 год-год Выборов в органы местного самоуправления

- Проведено 7 заседаний совета депутатов четвертого созыва и принято 28 решений. Основными вопросами принятых решений стали изменения в бюджет муниципального образования и принятие решения о бюджете на 2024 год и плановый период 2025 и 2026 годов.
- Всего 10 депутатов
- Высшее образование 6 депутатов
- Специальное 4 депутата
- 40 % образование
- Мы пришли к завершению 2023 года с увеличением доходной части бюджета и соответственно с увеличением адресной программы по ремонту многоквартирных домов , где в большинстве проживают местные жители. Жители и администрация принимают участие в региональной программе капитального ремонта жилого фонда и план на ремонт запланирован на длительное время и поэтому и должна существовать адресная программа, там где выполнить ремонт необходимо за короткое время. Проведены публичные слушания по исполнению бюджета за 2022 год; по проекту бюджета на 2024г и плановый период 2025 и 2026 годов и по рассмотрению проекта решения совета депутатов « Об утверждении Правил благоустройства территории муниципального образования Суховское сельское поселение Кировского муниципального района Ленинградской области».
- Прозрачность работы администрации, в соответствии с требованиями законодательства освещалось нами в средствах массовой информации и на официальном сайте поселения.
- За 2023 год в адрес администрации поступило запросов от прокуратуры-158(138).
- входящей корреспонденции-2972(2022г-3200), исходящей-2093(2022г.- 1922); подготовлено 246(176) постановлений главы администрации МО Суховское сельское поселение



БЮДЖЕТ МУНИЦИПАЛЬНОГО  
ОБРАЗОВАНИЯ СУХОВСКОЕ СЕЛЬСКОЕ  
ПОСЕЛЕНИЕ КИРОВСКОГО  
МУНИЦИПАЛЬНОГО РАЙОНА  
ЛЕНИНГРАДСКОЙ ОБЛАСТИ НА 2023  
ГОД И ПЛАНОВЫЙ ПЕРИОД 2024 ГОДА

**Численность жителей муниципального образования Суховское сельское поселение Кировского муниципального района Ленинградской области, постоянно проживающих на территории –1047 человек (по состоянию на 01.01.2023), согласно переписи 1536 человек**



**В состав муниципального образования Суховское сельское поселение Кировского муниципального района Ленинградской области входят 18 деревень: д. Сухое – административный центр, д. Колосарь, д. Ручьи, д. Лаврово, д. Кобона, д. Леднево, д. Черное, д. Низово, д. Мостовая, д. Бор, д. Верола, д. Выстав, д. Лемасарь, д. Гавсарь, д. Сандела, д. Митола, д. Остров, д. Гулково.**



# ЧТО ТАКОЕ БЮДЖЕТ ?

*БЮДЖЕТ – Бюджет (от старо-нормандского bougette - мешок с деньгами) – форма образования и расходования денежных средств, предназначенных для финансового обеспечения задач и функций государства и местного самоуправления.*

## ДОХОДЫ

это поступающие в бюджет денежные средства (налоговые и неналоговые доходы, доходы от продажи и аренды муниципального имущества, дотации, субсидии, субвенции, прочие безвозмездные поступления)

ДОХОДЫ = РАСХОДЫ –  
СБАЛАНСИРОВАННЫЙ  
БЮДЖЕТ.



## РАСХОДЫ

это выплачиваемые из бюджета денежные средства (расходы на общегосударственные вопросы, мобилизационную и вневойсковую подготовку, мероприятия противопожарной безопасности, на содержание и ремонт дорог, поддержку жилищно-коммунального хозяйства, благоустройство территории, содержание муниципальных учреждений культуры, капитальное строительство, социальную политику и др.)

Превышение доходов над расходами образует положительный остаток бюджета **ПРОФИЦИТ**

Сбалансированность бюджета по доходам и расходам – основополагающее требование, предъявляемое к органам, составляющим и утверждающим бюджет

Если расходная часть превышает доходную, то бюджет формируется с **ДЕФИЦИТОМ**

**Бюджетное послание Президента РФ «О бюджетной политике в 2022-2024 годах»**

**Основные направления Бюджетной и налоговой политики МО Суховское сельское поселение на 2022-2024 годы (решение СД от 15.12.2022 г. № 36)**

**Основа формирования бюджета МО Суховское сельское поселение на 2023-2024-2025 годы**

**Прогноз социально-экономического развития МО Суховское сельское поселение**

**Муниципальные Программы МО Суховское сельское поселение**

**Бюджет на 2023 год направлен на решение следующих  
ключевых задач:**

**обеспечение устойчивости и сбалансированности бюджетной системы в целях  
гарантированного исполнения действующих и принимаемых расходных  
обязательств**

**повышение эффективности бюджетной политики, в том числе за счет роста  
эффективности бюджетных расходов**

**соответствие финансовых возможностей поселения ключевым направлениям  
развития**

**Повышение роли бюджетной политики для поддержки экономического роста**

**Повышение прозрачности и открытости бюджетного процесса**

**Основные параметры бюджета муниципального образования Суховское сельское поселение Кировского муниципального района Ленинградской области на 2023год(Факт), план 2024 год тыс.руб.**

<b>Показатель</b>	<b>Факт 2023 год</b>	<b>План 2024 год</b>
<b><u>1. Доходы всего</u></b>	<b>29813,6</b>	<b>25 807,6</b>
<b><u>Налоговые и Неналоговые доходы</u></b>	<b>11 116,6</b>	<b>10980,6</b>
<b><u>Безвозмездные поступления</u></b>	<b>18 697,0</b>	<b>14827,0</b>
<b><u>в том числе дотация на выравнивание бюджетной Обеспеченности</u></b>	<b>3 745,0</b>	<b>5428,1</b>
<b><u>2. Расходы всего</u></b>	<b>33771,7</b>	<b>23903,6</b>



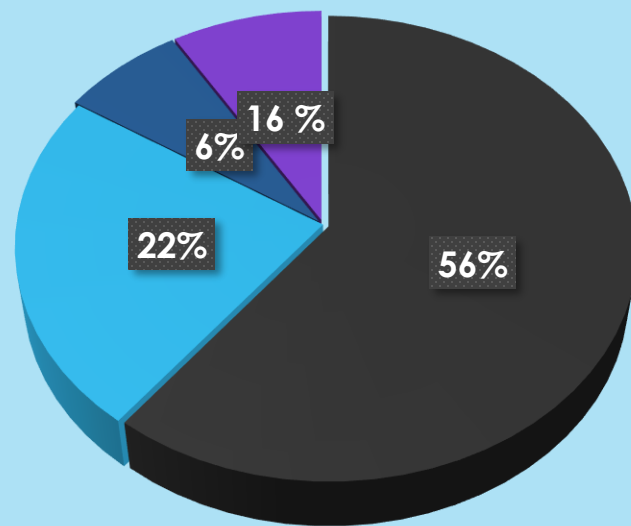
# Передача полномочий району 2023год

- ▶ Для осуществления всех передаваемых полномочий на уровень муниципального района в бюджет МО Кировский муниципальный район направлена субвенция в размере 324,6.руб.(2022- 324,6 тыс руб) из местного бюджета МО Суховское сельское поселение.
- ▶ **2023 год**
- ▶ **(тысяч рублей)1**
- ▶ Осуществление части полномочий поселений по формированию, утверждению, исполнению бюджета
- ▶ 159,4
- ▶ Осуществление части полномочий поселений по владению, пользованию и распоряжению имуществом
- ▶ 42,5
- ▶ Осуществление части полномочий поселений по созданию условий для организации досуга и обеспечения жителей поселения услугами организации культуры
- ▶ 48,7
- ▶ Осуществление передаваемых полномочий поселений контрольно-счетных органов поселений по осуществлению внешнего муниципального финансового контроля
- ▶ 15,9
- ▶ Осуществление полномочий поселений по муниципальному жилищному контролю
- ▶ 58,1

**Структура налоговых доходов бюджета муниципального образования Сухоское сельское поселение Кировского муниципального района Ленинградской области в 2023 году**  
%

**Налоги (акцизы) территории РФ- 21,8%**

**Земельный налог – 55,5%**



**Налог на доходы физ. лиц - 6,27%**

**Налоги на имущество – 16.43%**

**Объем налоговых и неналоговых доходов бюджета муниципального образования Суховское сельское поселение Кировского муниципального района Ленинградской области в 2023 году составил 11116,6 тыс. рублей**

**Налог на доходы физических лиц – 697,3**

**Акцизы по подакцизным товарам – 2 429,7**

**Земельный налог – 6172,3**

**Налоги на имущество – 548,6**

**Госпошлина – 0,4**

**Неналоговые доходы – 1268,3**

**Структура расходов бюджета муниципального образования Суховское сельское поселение Кировского муниципального района Ленинградской области в 2023 году – 31985,8тыс. рублей**



# Перечень муниципальных программ

- ✓ - Муниципальная программа "Безопасность муниципального образования Суховское сельское поселение Кировского муниципального района Ленинградской области на 2022-2024 гг.»;
- ✓ - Муниципальная программа «Совершенствование и развитие автомобильных дорог муниципального образования Суховское сельское поселение на 2022-2024 гг.»;
- ✓ - Муниципальная программа " Повышение безопасности дорожного движения на территории муниципального образования Суховское сельское поселение Кировского муниципального района Ленинградской области на 2022-2024 гг.«;
- ✓ - Муниципальная программа «Развитие муниципальной службы в администрации муниципального образования Суховское сельское поселение Кировского муниципального района Ленинградской области Кировского муниципального района Ленинградской области на 2022-2024 гг.»;
- ✓ - Муниципальная программа «Развитие культуры, физической культуры и спорта в МО Суховское сельское поселение на 2022-2024 гг.»;
- ✓ - Муниципальная программа «Устойчивое общественное развитие в муниципальном образовании Суховское сельское поселение Кировского муниципального района Ленинградской области на 2022-2024 гг.»;



- ✓ -Муниципальная программа «Благоустройство территории муниципального образования Суховское сельское поселение Кировского муниципального района Ленинградской области на 2022-2024 гг.»;
- ✓ - Муниципальная программа «Содействие части территории д.Сухое, являющейся административным центром муниципального образования Суховское сельское поселение Кировского муниципального района Ленинградской области на 2022-2024 гг.»;
- ✓ - Муниципальная программа «Профилактика незаконного потребления наркотических средств и психотропных веществ, наркомании на территории МО Суховское сельское поселение Кировского муниципального района Ленинградской области, являющейся административным центром на 2022-2024 гг.»
- ✓ - Муниципальная программа «Развитие и поддержка малого и среднего предпринимательства в муниципальном образовании Суховское сельское поселение Кировского муниципального района Ленинградской области Кировского муниципального района Ленинградской области 2023год»
- ✓ - Муниципальная программа «Борьба с борщевиком Сосновского на территории муниципального образования Суховское сельское поселение Кировского муниципального района Ленинградской области на 2022- 2024 год»

**Муниципальная программа «Содействие развитию части территории д. Сухое, являющейся административным центром» (областной закон 3-оз)**

следующие мероприятия (общий объем финансирования из ОБ – 1050,4 тыс.руб., из МБ – 143,237 тыс.руб.):

- Благоустройство колодца в д. Сухое у д. 19 – общая сумма 340,0 тыс.руб. (МБ – 40,8 тыс.руб., ОБ – 299,2 тыс.руб.);

- Приобретение и установка топиарной фигуры из искусственной травы в центр д. Сухое – общая сумма 263,63 тыс.руб. (МБ – 31,63 тыс.руб., ОБ – 232,0 тыс.руб.); -

Замена ступеней, установка пандусов и перил при входе в подъезды муниципальных домов 1 и 3 в д. Сухое – общая сумма 590,0 тыс.руб. (МБ – 70,8тыс.руб., ОБ – 519,2 тыс.руб.)

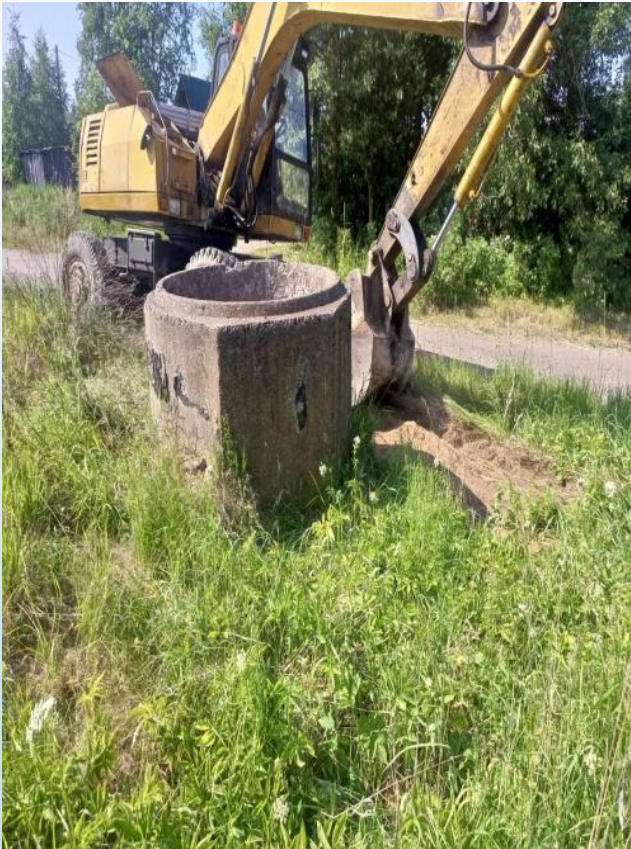
**-Муниципальная программа ( областной закон 147-оз)**

-«Устойчивое общественное развитие в муниципальном образовании Суховское сельское поселение Кировского муниципального района на 2023 год» (по 147-оз) были выполнены следующие мероприятия (общий объем финансирования из ОБ – 2500,0 тыс.руб., из МБ – 340,91 тыс.руб.):

- Приобретение щебеночно- песчаной смеси для ямочного ремонта участка дорог, частичная подсыпка и разравнивание щебеночно- песчаной смеси д. Кобона и д.Бор – общая сумма 1868,98 тыс.руб. (МБ – 224,28 тыс.руб., ОБ – 1 644,7 тыс.руб.);

- Строительство пожарного резервуара в д.Остров, д.Выстав, благоустройство пожарных водоемов, благоустройство пожарных подъездов в д.Гавсарь, д.Колосарь, д.Бор – общая сумма 971,91 тыс.руб. (МБ – 116,63 тыс.руб., ОБ – 855,28 тыс.ру







Д.Сухое фигура во дворе МКД, ремонт  
дороги в д.Сухое , ул.Поляково Поле





# Ремонт дороги д.Кобона





# Строительство контейнерных площадок д.Выстав,д.Сандела

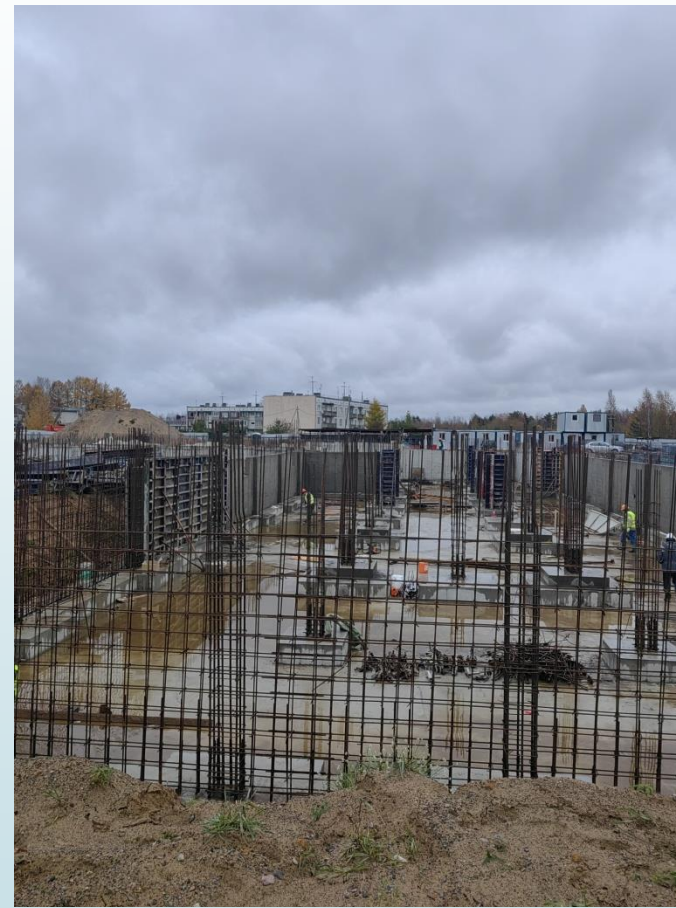


# ЩПС в д.Бор, д.Кобона





# Строительство школы









# Строительство ФАП









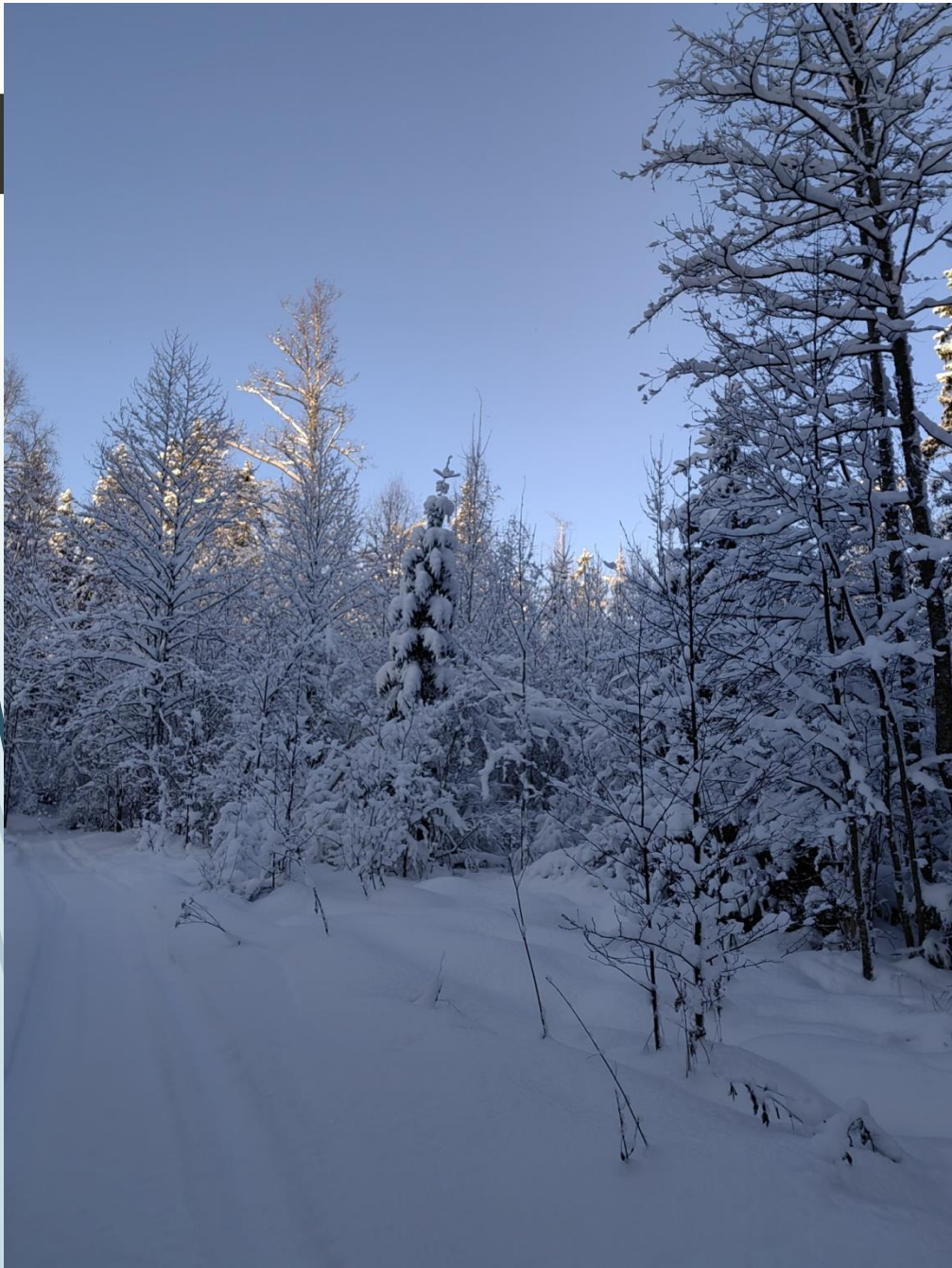
# 2023 год - Год педагога и наставника



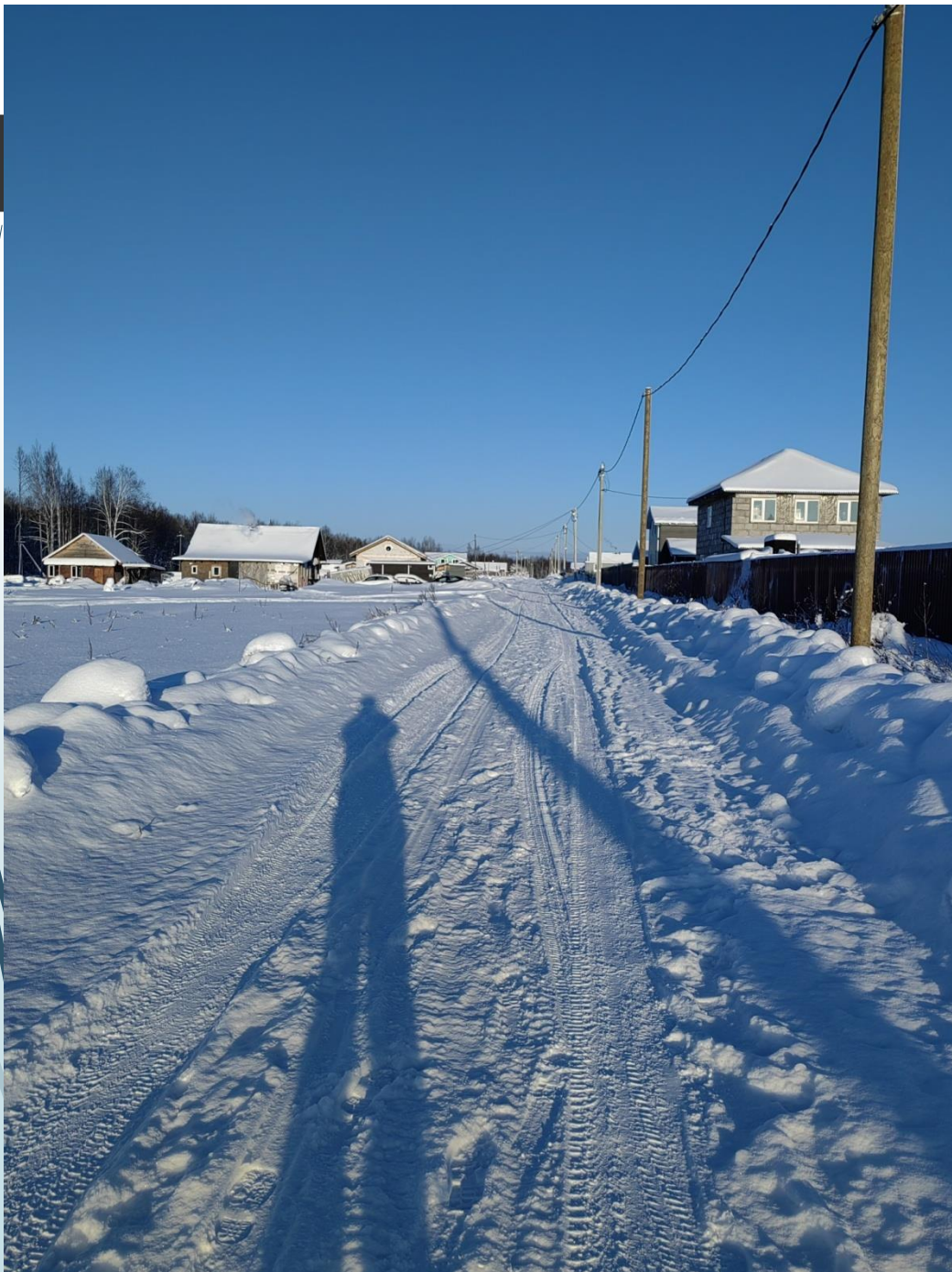














































## **ПЛАНЫ НА 2024 год:**

**Установка детской площадки д.Сухое, Выстав;**

**2 пожарных резервуара д.Ручьи ,д.Бор;**

**Установка системы оповещения д.Сандела;**

**Работы по благоустройству части набережной в  
д.Кобона ( за счет средств Кировского района)**

Проект газоснабжения до д.Кобоны будет осуществлен в 2024 году, в настоящее время проводится конкурс на определение подрядной организации по работам по данному проекту



СПАСИБО ЗА ВНИМАНИЕ